

ВЕСТНИК

Российского Зернового Союза

№5 (359)

Май 2023



ОГЛАВЛЕНИЕ:

График конференций	3
Анонс мероприятий	4
Информация от членов союза	6
Информация от РЗС	9
Предложение об оказании юридических услуг	12
Предложение об информационно-аналитическом обеспечении	14
ОБЗОР РОССИЙСКОГО АГРОПРОМЫШЛЕННОГО КОМПЛЕКСА	16
Текущая ситуация в АПК	16
Растениеводство	18
Животноводство	30
Состояние зернового рынка России	35
Конъюнктура рынков зерна, муки, круп и масличного рынка	38
ОБЗОР МИРОВОГО РЫНКА ЗЕРНА	43
Состояние зернового рынка Казахстана	62
ОБЗОР МИРОВЫХ ЦЕН	66
Экспортные цены мирового рынка на пшеницу и кукурузу	66
Торги на Чикагской товарной бирже (CBOT) продовольственной пшеницей SRW	67
Индексы международного совета по зерну (ICG)	68
Обзор цен на американскую пшеницу	70

Воспроизведение, распространение информации, содержащейся в данном издании, разрешается по согласованию с правообладателем



График мероприятий Российского Зернового Союза на 2023 г.

23 Марта	I Зерновая Конференция «Поволжский вектор», Казань, Россия
Июнь	XXIV Международный зерновой раунд «Рынок зерна – вчера, сегодня, завтра» Геленджик, Россия
Июль	Grain Session-40
Сентябрь	XXVIII Международная конференция «Причерноморское зерно и масличные 2023/24», курорт Красная Поляна, Сочи, Россия
Ноябрь	«Зерно Кавказа», Минеральные воды
Декабрь	Grain Session-41

Подробную информацию о предварительной программе, регистрации и условиях участия Вы можете получить по телефонам или электронной почте:

Phone: +7 (495) 369-44-53

e-mail: rzs@grun.ru



WWW.GRUN.RU



XXIV Международный зерновой раунд

«Рынок зерна - вчера, сегодня, завтра»

6 - 9 июня 2023 года
г. Геленджик, Краснодарский край

Российский Зерновой Союз проведет **XXIV Международный зерновой раунд «Рынок зерна – вчера, сегодня, завтра» 6–9 июня 2023 года (г. Геленджик).**

В рамках XXIV Международного зернового раунда «Рынок зерна – вчера, сегодня, завтра» будут рассмотрены современные проблемы государственного регулирования функционирования рынка зерна, перспективы развития АПК в новых экономических условиях, меры государственной поддержки аграрного сектора, прогнозы производства, динамики цен и конъюнктуры зернового рынка, использования новых технологий производства, переработки и хранения зерна, развития транспортной и финансовой инфраструктуры.

Традиционно в Раунде участвует **более 1100** представителей из **30** стран мира. В конференции принимают участие лидеры зернового сектора, руководители компаний-операторов рынка зерна и продуктов его переработки, транспортных компаний, организаций, отвечающих за инфраструктуру отрасли, а также ведущие сельхозтоваропроизводители из более чем **40** субъектов Российской Федерации.

Наряду с насыщенной сессионной программой, участникам конференции будут предложены оптимальные условия для деловых переговоров, встреч с партнерами, презентации своих компаний.

Подробную информацию о предварительной программе, регистрации и условиях участия в раунде Вы можете получить по телефонам или электронной почте:

+7 (495) 369-44-53;

e-mail: rzs@grun.ru, tev@grun.ru, fil@grun.ru



WWW.GRUN.RU



XXIV Международный зерновой раунд

«Рынок зерна - вчера, сегодня, завтра»

6 - 9 июня 2023 года
г. Геленджик, Краснодарский край

При оплате регистрационного взноса с «31» марта до «9» июня 2023 г.

Валюта	Стоимость для 1 участника	Стоимость для 1 участника – члена РЗС (скидка 10% при условии полной оплаты членского взноса) *	Стоимость для 2-го участника при условии участия 2-х и более представителей от одной компании (скидка 10%)*
Рубли	71 000	63 900	63 900

* Скидки не суммируются, банковская комиссия не входит в стоимость регистрационного взноса.

Регистрационный взнос включает:

- Посещение и участие в сессионных заседаниях, панельных дискуссиях, круглых столах, а также посещение семинарской части мероприятия согласно программе конференции
- Комплект информационных материалов участника, включающий в себя раздаточный материал от спонсора, сувенирную продукцию, каталог конференции, список участников с контактной информацией)
- Доступ к презентациям спикеров после мероприятия
- Размещение визитки компании в основном каталоге конференции до 15 апреля, после 15 апреля в дополнительном списке
- Приветственный коктейль 6 июня
- Кофе-брейки, обеды 7 и 8 июня
- Посещение заключительного фуршета 8 июня

Политика отмены

В случае **отказа от участия** в мероприятии независимо от даты заключения договора:

- после «15» апреля - штраф 100 %

Обращаем Ваше внимание, что денежные средства возврату не подлежат.

Мы просим Вас направлять официальное письменное заявление на бланке организации, заверенное печатью и подписью руководителя.

Подробную информацию о предварительной программе, регистрации и условиях участия в раунде Вы можете получить по телефонам или электронной почте:

+7 (495) 369-44-53;

e-mail: rzs@grun.ru, tev@grun.ru, fil@grun.ru

Новости от Членов РЗС



Сервер хранения данных проекта «Российская Зерновая Сеть» локализован в России

Начиная с 2021 года согласно Федеральному закону от 1 мая 2019 г. N 90-ФЗ «О внесении изменений в Федеральный закон „О связи“ и Федеральный закон „Об информации, информационных технологиях и о защите информации“» хранение, обработка, накопление и т.д. данных, поступающих в том числе и от участников Российской Зерновой Сети, будет осуществляться на сервере, расположенном на территории Российской Федерации.

Члены Российского Зернового Союза неоднократно обращались в союз с просьбой оказания содействия в создании единых и понятных механизмов оценки качества зерна.

РЗС несколько лет занимался мониторингом рынка в Российской Федерации в поисках организации, которая могла бы обеспечить единую независимую систему оценки качества зерна и зернопродуктов.

Не найдя такую среди отечественных организаций, мы приняли решение по участию совместно с компанией FOSS в создании и реализации проекта «Российская Зерновая Сеть», путем реализации которого удастся прийти к единым стандартам оценки качества зерна и зернопродуктов, понятному и корректному арбитражу, прозрачности и транспарентности анализов зерна для всех участников зернового рынка.

Основное преимущество единого механизма мониторинга качества зерна – это то, что риск фальсификации результатов на местах сводится до минимума. Оператор осуществляет мониторинг качества по приемке зерна на всех отдаленных элеваторах. Это гарантирует прозрачность торговых операций с зерном. Каждая тонна оценивается объективно. Нет очереди во время уборочного периода, а точность анализа повышается и приравнивается к арбитражным методам. Российская Зерновая Сеть помогает избежать судебного разбирательства и многомиллионных неустоек, и штрафов.

“Локализация сервера хранения данных в России, позволит покупателям и поставщикам зерновых осуществлять приемку качества и ценнообразование по единым стандартам ISO и ГОСТ, а также позволит объединить в Сеть не только коммерческие, но федеральные организаций, что может способствовать выведению Российской Зерновой сети на федеральный уровень”, - отмечает Елена Култышева, директор по продажам FOSS Россия и основатель проекта “Российская Зерновая Сеть”.

В проекте "Российская Зерновая Сеть" интегрированы лучшие мировые практики оперативного мониторинга и контроля качества зерна. Сеть помогает представителям зернового рынка решать различные задачи за счет внедрения современных цифровых технологий, которые позволяют эффективно контролировать качество продукции, в режиме реального времени, что помогает сокращать производственные, а также финансовые издержки и обеспечивать все возрастающие требования по качеству как внутреннего, так и внешних рынков. Единая зерновая сеть – это бесперебойная работа, автоматическая обработка и систематизация полученных данных.

Толчком к реализации идеи образованию единой системы измерения зерна на российском рынке послужило обращение директора по качеству одной из крупнейших агрокомпаний с жалобой, что имеющиеся на предприятии 11 аналитических приборов дают разные показания на одном и том же образце. Расхождения превышали 0.9% по протеину. Компания FOSS предложила объединить все приборы в одну сеть на базе программного обеспечения Mosaic™ (ныне FossManager™). В этом случае все приборы стали работать на единых настройках моделей предсказания, которые невозможно изменить локально, не оставив цифрового следа (фальсифицировать результаты). Результаты максимально приближены к реферативным методам анализа, а все данные хранятся на внутреннем сервере, без утечки информации, тем самым гарантируя полную конфиденциальность (ISO 27001).

Референс лабораторией Российской Зерновой Сети является сельскохозяйственная лаборатория SGS в Ростове-на-Дону. SGS - первая лаборатория в России, получившая право проводить исследования и сертификацию экспортных партий растительных масел и импортных поставок растительных жиров на соответствие требованиям FOSFA. Результатам SGS доверяют все экспортеры и производители. Благодаря масштабному внедрению Российской Зерновой Сети исчезнут проблемы в измерительной системе при приемке и торговых операциях с зерном в России.

По всем вышеперечисленным причинам проект Российской Зерновой Сети поддержан Российским Зерновым Союзом, который активно реализует программы саморегулирования хозяйствующих субъектов в сфере стимулирования производства,

повышения качества и конкурентоспособности Российского зерна и продуктов его переработки.

Справка о компании:

FOSS – ведущий поставщик специализированных аналитических решений, которые повышают эффективность бизнеса производителей сельскохозяйственной продукции, пищевой и химической промышленности. Компания была основана в Дании в 1956 году, в 1999 году открыто представительство FOSS в РФ, которое осуществляет продажу анализаторов, имеет штат дипломированных специалистов и предлагает спектр услуг по гарантийному и послегарантийному обслуживанию, снабжению расходными материалами и запасными частями. В компании FOSS занято более 1 200 сотрудников, которые работают в более чем 20 странах мира и обслуживают около 50 стран. Годовой товарооборот FOSS превышает 230 млн евро, 15% из которых идут на научно-исследовательские и опытно-конструкторские разработки, более 90% мирового рынка в своей области принадлежат FOSS. Агентством Dun&Bradstreet FOSS присвоен наивысший международный кредитный рейтинг AAA, который имеют лишь 3% компаний в мире.

<http://www.foss.ru/>



Уважаемые коллеги!

**По вопросам размещения рекламы в бюллетене
просьба обращаться по следующим контактам:
8 (495) 369-44-58. доб. 110
drvs@grun.ru**

Новости РЗС



Уважаемые члены Российского Зернового Союза,

**Информируем вас о том, что президент Союза Злочевский
Аркадий Леонидович вошел в Комиссию Государственного Совета
Российской Федерации по направлению "Сельское хозяйство"**

Уважаемые коллеги!

Российский Зерновой Союз создал новый электронный ресурс по предприятиям хранения и переработки зерна.

При взаимодействии с региональными органами управления АПК, банками, активно участвующими в кредитовании сельского хозяйства, и участниками рынка зерна, Российский Зерновой Союз создал и разместил на сайте новый электронный ресурс, который в настоящее время включает данные по 28 предприятиям по хранению и переработке зерна, расположенным в крупнейших зернопроизводящих регионах России, а также за рубежом. Ведется работа по расширению данной базы.

Создание электронного ресурса преследует цели обеспечения прозрачности и доступности информации по продажам предприятий, оказывающих услуги по хранению, и предприятий по переработке зерна.

В дальнейшем запланировано размещение информации по продажам и покупкам оборудования, предназначенного для предприятий хлебопродуктов.

Размещение такой информации бесплатно.

По всем вопросам просьба обращаться к директору департамента сертификации предприятий хлебопродуктов Лукьянову Дмитрию Александровичу: +7 (985) 952 39 22, lda@grun.ru.

Просьба поддержать наш проект и разместить о нем информацию в Вашем издательстве/на Вашем ресурсе.

Российский Зерновой Союз – официальный партнер Конкурса «Ежегодная общественная премия «Регионы – устойчивое развитие».

В Москве 30 января между Российским Зерновым Союзом и Организационным комитетом Конкурса «Ежегодная общественная премия «Регионы – устойчивое развитие» подписано Соглашение о сотрудничестве, в соответствии с которым Союз стал официальным партнером Конкурса по реализации инвестиционных проектов в секторе АПК по следующим направлениям:

- Производство и хранение зерна (зерновые, зернобобовые и масличные культуры);
- Очистка, сушка, обеззараживание и переработка зерна (зерновые, зернобобовые и масличные культуры);
- Внутренняя и внешняя торговля зерном, хлебопродуктами, комбикормами;
- Определение качества и сертификация зерна, хлебопродуктов и комбикормов;
- Строительство/реконструкция объектов инфраструктуры зернового рынка;
- Иные проекты сектора АПК.

Конкурс «Ежегодная общественная премия «Регионы – устойчивое развитие» - это уникальная возможность воплотить Вашу бизнес-идею в реализованный проект, получив при структурировании и последующей реализации бизнес-инициативы льготные условия финансирования от банков с государственным участием, институтов развития, профессиональных инвесторов, а также содействие федеральных и региональных органов исполнительной власти, заинтересованных в его реализации и предоставляющих для этого государственную поддержку и государственное участие.

Основная информация о Конкурсе размещена на сайте Сбербанка, где можно ознакомиться с условиями кредитования.

На сайте Российского Зернового Союза Вы можете, в случае заинтересованности, подать заявку на участие в Конкурсе, ознакомиться с критериями отбора и процедурами работы с заявками.

Оформленную Заявку на участие инвестиционного проекта в Конкурсе «Ежегодная общественная премия «Регионы – устойчивое развитие», а также вопросы необходимо направить в Российский Зерновой Союз на почту grun@grun.ru, mov@grun.ru.

Уважаемые члены Российского Зернового Союза!

Российский Зерновой Союз совместно с командой GRAIN CHAIN продолжает работу по созданию **бесплатной цифровой площадки GRAIN CHAIN**.

GRAIN CHAIN позволяет зарегистрированным пользователям осуществлять поиск контрагентов для заключения оптимальных сделок купли-продажи и транспортировки зерновых. Представленный базовый функционал GRAIN CHAIN является бесплатным для зарегистрированных пользователей и призван предоставить участникам зернового рынка возможности оптимизации своих операционных издержек.

Сейчас проект фактически реализован и доступен по адресу www.gncn.ru

Предусмотрено бесплатное для пользователей участие, а созданный функционал обеспечивает следующие возможности:

- первичная регистрация и заполнения пользователями информации о себе;
- размещение зарегистрированными пользователями заявок на продажу, покупку и транспортировку зерновых;
- ручной подбор оптимальных логистических цепочек из заявок;
- геописк контрагентов для заключения сделки, критериальный поиск контрагентов по параметрам зерновых, стоимости товара и его транспортировки;
- проверка благонадежности контрагентов на основе официальной открытой информации (базы данных ФНС, ФССП, Арбитраж и т.п.);
- онлайн-мониторинг участников зернового рынка, анализ спроса и предложения в регионе пользователя;
- ценовые онлайн-переговоры в сделке-цепочке («поторговаться»);
- генерация типовых договоров с автозаполнением реквизитов участников сделки;
- использование функционала на мобильных устройствах.

Уважаемые коллеги!

**По вопросам размещения рекламы в бюллетене
просьба обращаться по следующим контактам:
8 (495) 369-44-58, доб. 110
drvs@grun.ru**

ПРЕДЛОЖЕНИЕ ОБ ОКАЗАНИИ ЮРИДИЧЕСКИХ УСЛУГ ПО ВЗЫСКАНИЮ СТРАХОВОГО ВОЗМЕЩЕНИЯ

В прошедшие годы сельхозпроизводители активно страховали будущий урожай. Однако, не всегда страховые компании добросовестно относились к своим договорным обязательствам и реально возмещали сельхозпредприятиями их потери, возникшие в результате непогоды, стихийных бедствий и так далее, если коротко, то в результате наступления страховых случаев, считаем, что это не справедливо.

Основными причинами отказов в выплате возмещения со стороны страховых компаний являются:

1. Нарушение агротехнологии;
2. Несвоевременное уведомление страховщика;
3. Ущерб по мнению страховщика причинен в результате причинивших место до заключения договора страхования;
4. Решение страховой компании об отказе основано на заключении экспертов, привлеченных самой страховой компанией;
5. Иные основания указанные в договоре страхования или правилах страхования.

Все указанные случаи отказов страховых компаний могут быть успешно оспорены.

Тема довольно сложная, часто бывает так что в результате наступления страхового случая, страховая компания выплачивает крестьянину какие-нибудь 10-15 процентов от реального ущерба и получивший эти деньги остается довольным, прибывая в неведении, что ему по закону причитается в 10 раз больше полученного. Причиной тому служит прежде всего отсутствие квалифицированной юридической помощи. Однако, не только мелкие хозяйства терпят убытки, но и крупные сельхозпроизводители тоже страдают от незаконных действий страховых компаний. А причина по сути та же недостаток опыта работы в этой специфической области коммерческих отношений. Содержать же сотрудника, специально занимающегося именно этими вопросами, часто бывает накладно, да и где взять человека с необходимым опытом.

Изучав сложившуюся ситуацию, Российский **Зерновой Союз приступил к организации процесса взыскания страховых выплат со страховых компаний в судебной прядке.**

С этой целью, совместно с компанией ГлавСтрахКонтроль, предлагаем всем участникам Российского Зернового Союза помощь в урегулировании с максимальной выгодой спорных ситуаций, возникших со страховыми компаниями. К работе по взысканию страховых выплат привлечены высококвалифицированные юристы специализирующиеся именно в данной области права.



WWW.GRUN.RU

Стандартная стоимость услуг составляет 12% от суммы страхового возмещения полученного в результате оказания услуг страхователем, но не ниже 800 000 руб.

При этом страхователь оплачивает услуги только после получения возмещения от страховщика

Одновременно на дополнительных условиях РЗС предлагает сопровождение процедуры заключения и исполнения договоров страхования.

Для получения поддержки предлагаем обратиться в **Российский Зерновой Союз** к **Директору Департамента правового обеспечения Жигулину Вадиму Станиславовичу**, который проконсультирует, рассмотрит документы по убыткам и окажет Вам помощь в случае недобросовестного поведения вашей страховой компании

Р т (499) 975-20-35

Моб (916) 386-75-11

Тел/факс (495) 607-83-79

E-mail: zvs@grun.ru



WWW.GRUN.RU



РОССИЙСКИЙ
ЗЕРНОВОЙ СОЮЗ

Департамент информационно-аналитического обеспечения

«снизить рыночные риски, повысить качество принимаемых оперативных решений и доходность торговли зерном».

В целях повышения уровня знаний и компетенций членов РЗС Департамент проводит собственные исследования, а также исследования, выполненные по индивидуальному заказу. Область исследования – рынки зерна и масличных, а также связанные с ними рынки отраслей АПК на региональном, общероссийском, межстрановом и мировом уровне.

Предлагаем Вашему вниманию тематику исследований РЗС, которые вы можете заказать с целью повышения эффективности работы вашей компании.

1. Потенциал российского рынка по увеличению экспорта зерновых и масличных культур. Доли российского зерна на рынках зарубежных стран. Страны конкуренты российского зерна на рынках целевых стран. Ценовая конкурентоспособность российского зерна на рынках целевых стран. Барьеры доступа российского зерна на целевые рынки.

2. Анализ факторов, влияющих на конкурентоспособность российского зерна на внутреннем и мировом рынке. Структура себестоимости производства и реализации зерновых культур. Модель формирования себестоимости и ее чувствительность к изменению составляющих. Повышение конкурентоспособности за счет корректировки составляющих себестоимости.

3. Мониторинг российских балансов производства и потребления зерновых и масличных культур. Прогноз ценовых трендов на основе изменения показателя насыщенности рынка и многолетних наблюдений за динамикой рынка.

4. Анализ конъюнктуры мирового рынка. Факторы формирования цен. Корреляция и прогноз внутренних и мировых цен на зерно. Ценовые тренды.

5. Рынок продуктов глубокой переработки зерна. Текущее состояние рынка. Инвестиционная активность. Прогноз производства и потребления на внутреннем рынке. Экспортный потенциал.

6. Анализ региональных рынков зерновых и масличных культур. Региональные балансы производства и потребления зерновых и масличных культур. Потенциал увеличения производства. Объемы и структура внутреннего использования. Объем дефицита/профицита в регионе. География регионального экспорта. Участники регионального рынка. Экспортный потенциал.

7. Эффективность внутренней и внешней логистики зерна. География региональных продаж. Устойчивые связи Регион-Страна. Логистические цепочки. Участники рынка. Перспективы формирования рынка логистических услуг.



8. **Стратегии лидерства на рынке зерна.** Опыт работы крупных зерновых компаний, уровень интеграции, регионы присутствия, ценовое позиционирование, стратегии сбыта.

9. **Маркетинговые обоснования эффективности реализации инвестиционных проектов в сфере выращивания и переработки зерновых и масличных культур.**

Если Вам нужна дополнительная информация в области аналитики и маркетинга зерновых и масличных культур обращайтесь к аналитикам Департамента информационно-аналитического обеспечения РЗС по эл.почте teb@grun.ru.

Для членов РЗС предоставляются льготные условия получения результатов исследований.!!!

ОБЗОР РОССИЙСКОГО АГРОПРОМЫШЛЕННОГО КОМПЛЕКСА

ТЕКУЩАЯ СИТУАЦИЯ В АПК

Дмитрий Патрушев обозначил ключевые задачи развития зернового рынка на Всероссийском зерновом форуме

Министр сельского хозяйства Дмитрий Патрушев дал старт работе Всероссийского зернового форума – одного из главных отраслевых мероприятий в нашей стране, которое проходит в Сочи при поддержке Минсельхоза России. В ходе официального открытия глава ведомства рассказал о перспективах развития зернового экспорта, мерах поддержки сельхозпроизводителей, основных задачах в селекции и семеноводстве, совершенствовании транспортно-логистической инфраструктуры и других направлениях работы.

Дмитрий Патрушев отметил, что рекордный урожай зерна 2022 года закрепил позиции России в числе крупнейших производителей. В частности, на нашу страну пришлось более 13% мирового валового сбора пшеницы и почти 16% – ячменя.

Такой урожай повысил экспортный потенциал АПК. В текущем сезоне планируется поставить на глобальные рынки более 55 млн тонн зерна, из них пшеницы – около 45 млн тонн. Это рекорд для нашей страны. При этом Министр подчеркнул, что возможности российского экспорта еще выше. Сдерживающим фактором в текущей ситуации остаются сложности с взаиморасчетами, фрахтом и страхованием морских судов.

Говоря о предстоящем сезоне, глава Минсельхоза отметил, что ожидаемый урожай в объеме не менее 123 млн тонн с учетом переходящих остатков позволит поставить на внешние рынки 50-55 млн тонн зерна.

Для поддержки зернового рынка в этом сезоне был расширен комплекс мер. Так, впервые с 2016 года проведены государственные закупочные интервенции в объеме 3 млн тонн. Дополнительно оказывается целевая поддержка производителям зерна. В 2022 году на это направлено 20 млрд рублей, в текущем году – еще 20 млрд рублей, половина из которых уже доведена до аграриев. Востребованным остается субсидирование ж/д перевозок. С учетом роста затрат на транспортировку лимит в 2023 году значительно увеличен и совокупно составил 6,3 млрд рублей, что на 1,3 млрд рублей больше прошлого года.

Отдельно Дмитрий Патрушев отметил, что для аграриев новых регионов в этом году предусмотрены квоты на беспошлинный экспорт сельхозпродукции, в том числе это касается зерновых.

Несмотря на традиционную экспортную ориентированность зернового комплекса, приоритетом остается полноценное обеспечение потребностей внутреннего рынка. Для сохранения стабильной ситуации продолжает действовать комплекс мер таможенного

регулируемого. При этом в текущем году с учетом рекордного урожая и ранней посевной Минсельхоз скорректирует формулу расчета «плавающих» экспортных пошлин в отношении пшеницы, ячменя и кукурузы перед началом нового сезона, до 1 июня. Это позволит снизить финансовую нагрузку на отрасль.

Наряду с этим продолжают действовать экспортные квоты на зерно. В текущем сезоне их совокупный объем составил 25,5 млн тонн. Для повышения эффективности освоения квот Минсельхоз предложил ввести механизм их перераспределения между участниками рынка. Соответствующий проект постановления внесен в Правительство, планируется, что он заработает уже в текущем сезоне.

Также Дмитрий Патрушев остановился на развитии портовой инфраструктуры и собственного флота. Росагролизинг совместно с Минсельхозом, Минпромторгом, «Объединенной судостроительной корпорацией» и рядом крупнейших экспортеров ведет проектирование отечественного балкера для перевозки зерна. Первое судно планируется построить в конце 2025 – начале 2026 года.

Министр подчеркнул, что зерновой экспорт – это большой вклад нашей страны в глобальную продовольственную безопасность. Россия планирует и далее поставлять зерно традиционным покупателям и наиболее нуждающимся странам. При этом с партнерами обсуждается системное развитие сотрудничества, включая создание зерновых хабов в странах-импортерах, а также совместных перерабатывающих предприятий в России. Также прорабатывается переход на расчеты в национальных валютах. Доля таких поставок в среднесрочной перспективе достигнет 30%.

Совместно с Россельхознадзором продолжается работа по открытию новых рынков и актуализации требований импортеров к российскому зерну. Перспективными направлениями в этой части являются Алжир, Саудовская Аравия, Индонезия, Вьетнам, Филиппины, Нигерия и Марокко. В завершение Дмитрий Патрушев выразил уверенность, что совместно с российскими участниками рынка и зарубежными партнерами будут выработаны необходимые взаимовыгодные решения для развития экспортного потенциала отечественного АПК.

Минсельхоз РФ

Кредитование сезонных полевых работ увеличилось на 2,9%

Минсельхоз России ведет оперативный мониторинг в сфере кредитования агропромышленного комплекса страны. По состоянию на 10 мая общий объем кредитных средств, выданных ключевыми банками на проведение сезонных полевых работ, составил 378,4 млрд рублей. Это на 2,9% выше уровня аналогичного периода прошлого года.

В частности, Россельхозбанком выдано 257,6 млрд рублей, Сбербанком – 120,8 млрд рублей. За аналогичный период прошлого года кредитование предприятий АПК на эти цели составило 367,7 млрд рублей, в том числе со стороны Россельхозбанка – на сумму 247,3 млрд рублей, Сбербанка – 120,4 млрд рублей.

Минсельхоз РФ

Растениеводство

1.1. РЕАЛИЗАЦИЯ ЗЕРНА СЕЛЬСКОХОЗЯЙСТВЕННЫМИ ОРГАНИЗАЦИЯМИ

(ТЫСЯЧ ТОНН)

	Январь-март 2023 г.	в том числе март	Январь-март 2023 г. в % к январю-март 2022 г.	Март 2023 г. в % к марту 2022 г.	Справочно	
					январь-март 2022 г.	в том числе март
Зерновые и зернобобовые культуры (без кукурузы)	13101	4908	154,8	145,0	8466	3386
из них пшеница	10519	3821	169,0	155,5	6226	2457
Кукуруза на зерно	2292	825	124,8	136,3	1836	605

1.2. НАЛИЧИЕ ЗЕРНА В СЕЛЬСКОХОЗЯЙСТВЕННЫХ ОРГАНИЗАЦИЯХ¹

(ТЫСЯЧ ТОНН)

	1 апреля 2023 г.	1 апреля 2023 г. в % к 1 апреля 2022 г.	Справочно 1 апреля 2022 г.
Зерновые и зернобобовые культуры (без кукурузы)	21922,1	156,6	13999,1
из них пшеница	14727,1	162,9	9039,6
Кукуруза на зерно	2646,1	114,8	2305,4

1 Без субъектов малого предпринимательства.

1.3. ПРОИЗВОДСТВО ОТДЕЛЬНЫХ ВИДОВ ПРОДУКТОВ МУКОМОЛЬНО-КРУПЯНОЙ ПРОМЫШЛЕННОСТИ И КОМБИКОРМОВ В РОССИЙСКОЙ ФЕДЕРАЦИИ¹

(ТЫСЯЧ ТОНН)

	Январь-март 2023 г.	в том числе март	Янв-март 2023 г. в % к янв-март 2022 г.	Март 2023 г. в % к марту 2022 г.	Справочно	
					январь - март 2022 г.	в том числе март
Мука из зерновых культур, овощных и других растительных культур; смеси из них	2270,1	797,9	98,6	90,3	2302,1	884,1
в том числе: мука ржаная	124,0	43,8	96,1	89,6	129,1	48,9
Крупа, мука грубого помола и гранулы из зерновых культур, не включенных в другие группировки	302,5	114,6	104,3	93,2	290,0	123,0
в том числе: крупа гречневая	140,4	53,4	109,9	96,5	127,7	55,3
Рис полуобрушен. или полностью обрушен., шелушен. или дробл.	135,2	54,5	94,1	95,0	143,7	57,4
Комбикорма	8692,0	3012,9	104,5	102,3	8321,4	2944,2

РЕГИОНЫ РОССИЙСКОЙ ФЕДЕРАЦИИ

2.1. Отгружено зерновых и зернобобовых культур (включая кукурузу)
(в весе после доработки) сельхозорганизациями.тыс. тонн

	Отгружено (передано) продукции собственного производства - всего					
	апрель 2022 года	апрель 2023 года	апрель 2023 года в % к апрелю 2022 года	январь - апрель 2022 года	январь - апрель 2023 года	янв-апр 2023 года в % к янв-апр 2022 года
РФ	3725,89	5161,81	138,5	14027,94	20554,66	146,5
ЦФО	1099,78	1568,52	142,6	4865,14	6198,27	127,4
Белгородская область	94,17	137,60	146,1	315,97	466,58	147,7
Брянская область	25,02	20,44	81,7	157,44	152,96	97,2
Владимирская область	4,02	5,85	145,7	15,15	22,89	151,0
Воронежская область	159,30	286,96	180,1	657,65	1213,13	184,5
Ивановская область	2,27	2,05	90,4	7,98	18,84	236,0
Калужская область	0,45	2,84	626,2	1,81	9,88	545,9
Костромская область	0,14	0,42	288,2	0,36	0,98	270,9
Курская область	167,08	275,39	164,8	832,14	1185,67	142,5
Липецкая область	158,40	159,37	100,6	641,54	630,43	98,3
Московская область	21,66	32,96	152,1	55,70	112,58	202,1
Орловская область	127,47	173,18	135,9	749,83	633,37	84,5
Рязанская область	91,77	143,50	156,4	403,18	496,84	123,2
Смоленская область	7,77	3,23	41,6	11,70	18,35	156,8
Тамбовская область	175,86	225,10	128,0	680,47	831,94	122,3
Тверская область	0,38	0,32	83,8	0,82	1,18	143,5
Тульская область	63,94	98,72	154,4	332,55	399,48	120,1
Ярославская область		0,60	...		3,17	...
СЗФО	50,90	41,04	80,6	174,51	173,87	99,6
Вологодская область	0,27	2,27	851,9	2,30	5,72	248,8
Калининградская область	47,69	32,13	67,4	148,79	118,07	79,4
Ленинградская область	1,94	1,18	61,1	7,95	7,88	99,1
Новгородская область			402,0			409,6
Псковская область	0,82	4,76	577,8	15,16	40,96	270,2
ЮФО	923,10	1517,12	164,3	3120,28	5631,59	180,5
Республика Адыгея	5,62	8,69	154,6	28,09	23,96	85,3
Республика Калмыкия	2,08	2,17	104,4	5,76	6,12	106,3
Республика Крым	12,95	15,57	120,3	42,53	55,88	131,4
Краснодарский край	330,28	527,68	159,8	1193,31	1775,55	148,8
Астраханская область			182,3			208,2
Волгоградская область	100,76	187,00	185,6	413,19	905,04	219,0
Ростовская область			181,5			139,0
СКФО	394,34	455,72	115,6	1720,33	2210,50	128,5
Республика Дагестан			205,6			62,7
Республика Ингушетия	0,02		...	2,04		...
Кабардино-Балкарская Республика	7,60	8,44	111,0	90,08	55,01	61,1
Карачаево-Черкесская Республика			17,4			94,5
Республика Северная Осетия-Алания	33,57	32,53	96,9	125,32	114,50	91,4
Чеченская Республика	9,05	9,85	108,8	22,84	22,81	99,9
Ставропольский край	343,37	404,47	117,8	1456,77	1994,05	136,9
ПФО	587,86	905,13	154,0	1810,23	3492,17	192,9



	Отгружено (передано) продукции собственного производства - всего					
	апрель 2022 года	апрель 2023 года	апрель 2023 года в % к апрелю 2022 года	январь - апрель 2022 года	январь - апрель 2023 года	янв-апр 2023 года в % к янв-апр 2022 года
Республика Башкортостан	53,38	115,26	215,9	163,12	415,57	254,8
Республика Марий Эл	0,93	1,49	160,1	7,47	10,38	139,0
Республика Мордовия	31,69	43,85	138,4	102,27	179,23	175,3
Республика Татарстан	33,73	88,12	261,3	194,75	533,77	274,1
Удмуртская Республика	7,81	18,81	241,0	28,23	65,26	231,2
Чувашская Республика	6,20	8,02	129,4	40,09	61,44	153,3
Пермский край	0,87	4,03	462,2	4,74	11,81	249,2
Кировская область	15,68	17,34	110,6	64,58	64,17	99,4
Нижегородская область	31,16	56,87	182,5	116,89	182,56	156,2
Оренбургская область	32,51	56,76	174,6	109,56	210,66	192,3
Пензенская область	141,52	185,53	131,1	347,69	442,57	127,3
Самарская область	54,20	65,77	121,4	122,00	212,43	174,1
Саратовская область	158,74	172,11	108,4	395,52	796,62	201,4
Ульяновская область	19,45	71,19	366,0	113,34	305,70	269,7
УФО	91,81	129,83	141,4	276,78	558,87	201,9
Курганская область	44,19	42,62	96,5	137,59	235,94	171,5
Свердловская область	14,87	13,05	87,8	24,99	43,43	173,8
Тюменская область	19,44	48,75	250,7	70,31	175,41	249,5
Тюменская область (без автон округов)	19,44	48,75	250,7	70,31	175,41	249,5
Челябинская область	13,31	25,41	190,9	43,89	104,09	237,1
СФО	557,92	480,49	86,1	1851,58	2061,21	111,3
Алтайский край	181,47	203,96	112,4	580,94	773,44	133,1
Красноярский край	191,36	117,06	61,2	557,26	500,84	89,9
Иркутская область	4,42	4,58	103,7	14,30	12,78	89,4
Кемеровская область	40,81	41,66	102,1	172,41	215,37	124,9
Новосибирская область	57,73	62,33	108,0	256,53	290,60	113,3
Омская область	60,41	35,38	58,6	194,47	198,69	102,2
Томская область	17,56	13,54	77,1	61,03	49,13	80,5
ДФО	20,18	63,97	317,0	209,09	228,18	109,1
Республика Бурятия	1,73	1,36	78,5	9,15	9,15	99,9
Республика Саха (Якутия)	0,48	0,43	89,6	1,40	1,47	105,2
Забайкальский край	7,17	8,16	113,8	24,84	26,89	108,2
Приморский край	1,86	30,24	...	138,23	102,70	74,3
Хабаровский край	0,13	1,57	...	2,28	2,89	127,0
Амурская область	8,81	22,20	252,1	33,18	85,06	256,4
Еврейская Автон. обл.			156,3	0,01	0,01	134,6

**2.2 . Отгружено пшеницы в весе после доработки сельхозорганизациями,
ТЫС.ТОНН**

	Отгружено (передано) продукции собственного производства - всего					
	апрель 2022 года	апрель 2023 года	апрель 2023 года в % к апрелю 2022 года	январь - апрель 2022 года	январь - апрель 2023 года	янв-апр 2023 года в % к янв-апр 2022 года
РФ	2396,75	3548,04	148,0	8622,37	14067,35	163,2
ЦФО	548,40	944,27	172,2	2514,79	3626,91	144,2
Белгородская область	52,13	86,29	165,5	186,37	280,96	150,8
Брянская область	6,17	9,86	159,8	46,89	82,16	175,2
Владимирская область	3,27	4,67	142,9	12,40	19,55	157,7
Воронежская область	47,99	145,99	304,2	260,78	701,86	269,1
Ивановская область	1,65	1,47	88,7	5,86	15,87	270,8
Калужская область	0,26	1,52	575,6	1,22	4,79	393,9
Костромская область		0,21		0,08	0,35	425,9
Курская область	64,46	143,47	222,6	363,94	569,34	156,4
Липецкая область	90,02	106,40	118,2	352,05	340,17	96,6
Московская область	17,34	20,74	119,6	40,12	63,75	158,9
Орловская область	64,63	110,16	170,4	435,87	418,52	96,0
Рязанская область	72,89	110,52	151,6	293,67	342,11	116,5
Смоленская область	5,49	1,32	24,0	6,72	11,52	171,3
Тамбовская область	76,16	138,14	181,4	297,19	486,99	163,9
Тверская область	0,05	0,14	263,6	0,14	0,77	562,3
Тульская область	45,84	63,12	137,7	211,08	286,42	135,7
Ярославская область	0,04	0,27	663,8	0,40	1,78	442,5
СЗФО	27,31	19,49	71,4	87,61	111,56	127,3
Вологодская область			163,7			246,7
Калининградская область	25,25	14,01	55,5	74,38	68,11	91,6
Ленинградская область	1,21	0,25	21,0	4,38	3,13	71,3
Новгородская область		0,30	...		0,40	...
Псковская область	0,53	4,62	867,6	7,92	38,16	481,6
ЮФО	704,75	1231,92	174,8	2169,28	4438,23	204,6
Республика Адыгея	2,88	4,67	162,4	14,31	14,11	98,6
Республика Калмыкия		1,71	...		3,77	...
Республика Крым	9,07	14,09	155,4	32,58	40,66	124,8
Краснодарский край	220,46	373,59	169,5	743,70	1095,91	147,4
Волгоградская область	66,71	143,11	214,5	265,38	759,97	286,4
Ростовская область	404,70	694,14	171,5	1110,37	2523,19	227,2
СКФО	291,79	311,21	106,7	1261,21	1546,58	122,6
Республика Дагестан			690,0			185,0
Республика Ингушетия				0,22		...
Кабардино-Балкарская Республика		3,91	...		21,09	...
Карачаево-Черкесская Республика				7,03		...
Республика Северная Осетия-Алания	10,09	0,06	0,6	37,54	5,58	14,9
Чеченская Республика	3,62	3,85	106,4	14,90	14,49	97,3
Ставропольский край	274,57	303,16	110,4	1169,33	1501,36	128,4
ПФО	348,80	603,28	173,0	1041,11	2409,28	231,4
Республика	18,85	77,29	409,9	88,70	292,92	330,2

	Отгружено (передано) продукции собственного производства - всего					
	апрель 2022 года	апрель 2023 года	апрель 2023 года в % к апрелю 2022 года	январь - апрель 2022 года	январь - апрель 2023 года	янв-апр 2023 года в % к янв-апр 2022 года
Башкортостан						
Республика Марий Эл	0,40	1,13	282,9	3,76	5,29	140,9
Республика Мордовия	19,92	23,68	118,8	58,39	90,14	154,4
Республика Татарстан	14,97	52,17	348,4	100,34	365,89	364,6
Удмуртская Республика	3,65	9,81	268,8	11,41	30,22	264,8
Чувашская Республика	3,23	4,16	128,5	24,22	41,16	170,0
Пермский край	0,19	1,59	819,4	1,77	5,32	299,7
Кировская область	6,75	5,49	81,3	26,36	25,03	94,9
Нижегородская область	20,46	47,60	232,7	77,31	152,41	197,1
Оренбургская область	26,85	40,23	149,8	75,13	161,35	214,8
Пензенская область	114,08	150,81	132,2	245,06	339,73	138,6
Самарская область	24,32	39,17	161,1	55,42	150,93	272,4
Саратовская область	83,18	100,86	121,3	206,72	536,32	259,4
Ульяновская область	11,93	49,30	413,3	66,51	212,58	319,6
УФО	56,27	87,25	155,1	165,17	364,79	220,9
Курганская область	28,88	29,43	101,9	83,27	157,81	189,5
Свердловская область	4,99	6,70	134,3	9,38	21,55	229,8
Тюменская область	13,81	33,95	245,9	47,96	119,15	248,4
Тюменская область (без автономных округов)	13,81	33,95	245,9	47,96	119,15	248,4
Челябинская область	8,60	17,18	199,8	24,56	66,28	269,9
СФО	410,83	332,07	80,8	1351,01	1523,69	112,8
Алтайский край	139,61	154,48	110,7	433,70	586,06	135,1
Красноярский край	148,84	87,45	58,8	428,84	381,51	89,0
Иркутская область		1,95	...		5,78	...
Кемеровская область	21,80	23,75	109,0	100,69	126,14	125,3
Новосибирская область	39,54	41,65	105,3	172,42	217,41	126,1
Омская область	46,82	12,10	25,8	151,51	151,59	100,1
Томская область	8,65	8,86	102,4	45,26	36,82	81,4
ДФО	8,58	18,55	216,1	32,19	46,31	143,9
Республика Бурятия	0,82	0,92	112,9	5,01	5,66	112,9
Республика Саха (Якутия)	0,13	0,07	53,3	0,19	0,22	116,2
Забайкальский край	2,16	3,53	163,1	9,71	10,44	107,5
Приморский край	0,01	0,01	64,1	0,14	0,04	26,9
Хабаровский край					0,49	
Амурская область	5,46	14,02	256,8	17,14	29,47	171,9



2.3. Отгружено кукурузы на зерно сельхозорганизациями, тыс, тонн

	Отгружено (передано) продукции собственного производства - всего					
	апрель 2022 года	апрель 2023 года	апрель 2023 года в % к апрелю 2022 года	январь - апрель 2022 года	январь - апрель 2023 года	янв-апр 2023 года в % к янв-апр 2022 года
РФ	552,78	656,02	118,7	2388,93	2947,75	123,4
ЦФО	278,08	316,41	113,8	1213,65	1439,51	118,6
Белгородская область	34,35	39,50	115,0	108,96	148,30	136,1
Брянская область	13,68	3,54	25,9	78,39	50,67	64,6
Воронежская область	38,07	84,07	220,8	143,08	298,87	208,9
Курская область	68,49	77,20	112,7	304,70	417,63	137,1
Липецкая область	26,47	18,26	69,0	127,74	170,34	133,4
Орловская область	32,90	23,20	70,5	184,00	96,98	52,7
Рязанская область	2,12	4,68	220,2	12,27	27,69	225,7
Тамбовская область	58,66	57,43	97,9	234,48	214,74	91,6
Тульская область	2,08	5,91	283,3	16,12	9,59	59,5
СЗФО	19,61	11,99	61,1	68,15	31,23	45,8
Калининград. область	19,61	11,99	61,1	68,15	31,23	45,8
ЮФО	110,70	134,79	121,8	487,54	614,39	126,0
Республика Адыгея			360,1			104,8
Республика Крым			0,9			42,8
Краснодарский край	65,96	86,57	131,3	261,24	432,01	165,4
Волгоградская область	28,84	16,01	55,5	95,86	49,61	51,8
Ростовская область	14,25	28,91	202,9	121,93	120,07	98,5
СКФО	57,11	75,35	132,0	254,80	464,36	182,2
Республика Ингушетия				1,73	2,13	123,4
Кабардино-Балкарская Республика	3,11		...	54,09		...
Карачаево-Черкесская Республика				12,00	15,38	128,2
Республика Северная Осетия-Алания	22,70	22,32	98,3	85,59	97,94	114,4
Ставропольский край	31,29	49,46	158,1	101,38	322,52	318,1
ПФО	84,59	79,45	93,9	223,31	244,34	109,4
Республика Башкортостан			8,6			61,1
Республика Мордовия	0,44	1,14	257,8	1,86	10,51	566,0
Республика Татарстан	4,48	2,41	53,8	11,15	12,84	115,2
Нижегородская область	0,75	1,47	195,4	0,98	2,61	264,9
Оренбургская область	2,10	2,57	122,1	11,50	10,44	90,9
Пензенская область	8,65	17,42	201,5	47,72	42,98	90,1
Самарская область	18,32	1,42	7,7	31,09	9,32	30,0
Саратовская область	37,64	50,02	132,9	92,53	138,02	149,2
Ульяновская область	1,17	1,95	166,5	14,85	9,78	65,9
УФО	0,11	0,27	241,6	0,45	0,91	202,3
Челябинская область	0,11	0,27	241,6	0,45	0,91	202,3
СФО	1,64	3,63	221,4	4,76	6,12	128,7
Алтайский край			229,2			145,6
ДФО	0,94	34,13	...	136,26	146,89	107,8
Приморский край	0,77	29,41	...	130,30	99,51	76,4
Хабаровский край	0,11	0,52	495,9	0,92	0,97	105,5
Амурская область	0,07	4,19	...	5,04	46,40	920,3



2.4. Отгружено семян подсолнечника сельхозорганизациями, тыс. тонн

	Отгружено (передано) продукции собственного производства - всего					
	апрель 2022 года	апрель 2023 года	апрель 2023 года в % к апрелю 2022 года	январь - апрель 2022 года	январь - апрель 2023 года	янв-апр 2023 года в % к янв-апр 2022 года
РФ	490,36	725,79	148,0	2729,57	3011,28	110,3
ЦФО	176,63	208,81	118,2	845,45	873,61	103,3
Белгородская область	8,02	19,80	246,9	62,68	103,95	165,8
Брянская область	0,59	1,95	333,0	8,59	13,12	152,6
Воронежская область	49,73	45,09	90,7	208,43	274,37	131,6
Курская область	24,18	13,75	56,9	100,11	62,48	62,4
Липецкая область	36,40	52,32	143,7	137,37	122,40	89,1
Орловская область	7,02	10,19	145,1	62,58	56,96	91,0
Рязанская область	2,03	7,35	362,9	32,45	31,31	96,5
Тамбовская область	47,74	56,03	117,4	227,51	193,13	84,9
Тульская область	0,91	2,32	254,2	5,72	15,89	277,6
ЮФО	150,19	272,19	181,2	720,66	738,46	102,5
Республика Адыгея	0,95			3,00	3,04	101,5
Республика Крым	1,62	3,19	196,8	4,85	7,86	161,9
Краснодарский край	24,87	27,82	111,9	96,29	126,42	131,3
Волгоградская область	46,34	96,63	208,5	361,83	267,14	73,8
Ростовская область	76,42	144,55	189,2	254,69	334,00	131,1
СКФО	7,75	13,58	175,1	124,84	89,72	71,9
Кабардино-Балкарская Республика			...	2,97		...
Ставропольский край	7,75		...	121,61		...
ПФО	118,41	181,38	153,2	853,61	1116,22	130,8
Республика Башкортостан	10,67	5,08	47,6	39,16	70,58	180,2
Республика Татарстан		8,23	...		52,17	...
Чувашская Республика				0,32	0,21	67,8
Нижегородская область				0,82	0,97	117,6
Оренбургская область	32,15	51,17	159,2	140,01	245,05	175,0
Пензенская область	9,68	23,18	239,4	130,45	126,43	96,9
Самарская область	9,31	7,80	83,8	159,01	78,42	49,3
Саратовская область	39,66	56,83	143,3	250,54	399,09	159,3
Ульяновская область	14,10	28,45	201,8	101,62	141,18	138,9
УФО	2,51	1,99	79,2	10,27	14,56	141,7
Курганская область	0,75	1,79	239,5	2,81	3,95	140,4
Челябинская область	1,76	0,20	11,4	7,46	10,61	142,2
СФО	34,87	47,85	137,2	174,73	178,71	102,3
Алтайский край	32,53	46,57	143,2	166,54	170,40	102,3
Новосибирская область	0,20	0,42	213,1	2,09	4,29	204,9
Омская область	2,15	0,86	40,0	6,10	4,02	65,9



2.5. Остатки продукции в сельскохозяйственных организациях, не относящихся к субъектам малого предпринимательства (на конец отчетного месяца), тыс. тонн

	Зерновые и зернобобовые культуры (включая кукурузу)			из них:					
				пшеница			кукуруза на зерно в полной спелости		
	апрель 2022 года	апрель 2023 года	апр 2023 г в % к апр 2022 г	апрель 2022 года	апрель 2023 года	апр 2023 г в % к апр 2022 г	апрель 2022 года	апрель 2023 года	апр 2023 г в % к апр 2022 г
РФ	13274,26	20346,45	153,3	7302,06	12045,72	165,0	1864,54	2088,62	112,0
ЦФО	3651,56	6437,17	176,3	1985,79	3874,93	195,1	871,69	1241,22	142,4
Белгородская область	399,24	1003,65	251,4	278,46	720,09	258,6	47,04	197,52	419,9
Брянская область	164,07	192,05	117,1	72,38	79,71	110,1	66,52	59,77	89,8
Владимирская область	32,06	50,38	157,2	17,97	28,43	158,2	3,30	1,04	31,6
Воронежская область	368,22	1046,17	284,1	169,56	633,12	373,4	82,22	179,13	217,9
Ивановская область	6,98	21,49	307,8	3,14	7,02	223,3			
Калужская область	6,83	16,14	236,4	3,84	6,39	166,4			558,8
Костромская область			259,0	0,62		...			
Курская область	563,89	904,62	160,4	241,53	414,10	171,4	250,48	332,84	132,9
Липецкая область	314,32	630,98	200,7	190,90	399,09	209,1	42,62	104,00	244,0
Московская область	59,61	130,43	218,8	31,08	78,06	251,1	5,88	8,93	151,8
Орловская область	771,90	818,30	106,0	455,04	522,03	114,7	177,51	126,75	71,4
Рязанская область	207,42	451,25	217,6	127,55	306,15	240,0	24,75	38,92	157,3
Смоленская область	53,62	61,12	114,0	26,29	31,92	121,4			15,6
Тамбовская область	382,91	710,01	185,4	173,13	386,87	223,5	120,51	160,64	133,3
Тверская область	51,47	47,39	92,1	29,27	20,21	69,0			
Тульская область	199,44	276,89	138,8	125,31	181,53	144,9	28,40	29,62	104,3
Ярославская область	68,64	73,84	107,6	39,71	59,27	149,2			1,7
г. Москва			231,4						
СЗФО	472,70	583,13	123,4	276,17	374,75	135,7	34,94	10,15	29,1
Республика Коми	25,45	33,67	132,3	24,63	32,80	133,2			89,9
Архангельская область			227,2			...			
Архангельская обл (без авт. округа)			227,2			...			
Вологодская область	40,45	65,25	161,3	4,37	7,37	168,7			82,4
Калининградская область	107,05	84,23	78,7	57,19	46,78	81,8	33,27	8,61	25,9
Ленинградская область	150,58	220,91	146,7	124,07	186,39	150,2	0,81	0,75	92,7
Новгородская область			96,6			48,1			
Псковская область	136,98	166,55	121,6	59,07	97,72	165,4			152,1
ЮФО	2259,03	2945,43	130,4	1491,23	2176,81	146,0	344,11	260,17	75,6
Республика Адыгея	5,63	14,36	255,2		10,28	...			68,3
Республика Калмыкия	8,43	1,58	18,7	6,13	0,59	9,6			
Республика Крым	54,95	136,63	248,6	27,81	91,32	328,3		3,48	...
Краснодарский край	1082,19	1363,60	126,0	638,44	941,95	147,5	218,65	144,69	66,2
Астраханская область			225,4						



	Зерновые и зернобобовые культуры (включая кукурузу)			из них:					
				пшеница			кукуруза на зерно в полной спелости		
	апрель 2022 года	апрель 2023 года	апр 2023 г в % к апр 2022 г	апрель 2022 года	апрель 2023 года	апр 2023 г в % к апр 2022 г	апрел ь 2022 года	апрел ь 2023 года	апр 2023 г в % к апр 2022 г
Волгоградская область	366,98	582,42	158,7	268,27	482,27	179,8	35,13	53,54	152,4
Ростовская область	740,73	846,00	114,2	548,36	650,29	118,6	82,65	56,25	68,1
г. Севастополь						623,6			
СКФО	804,85	1033,68	128,4	513,03	713,46	139,1	159,05	99,13	62,3
Республика Дагестан			294,2			607,7			
Республика Ингушетия		0,44	...		0,25	0,00			
Кабардино-Балкар. Республика	3,26	4,66	143,0			252,3			115,3
Республика Север. Осетия-Алания	10,89	13,33	122,4			...	10,76	12,29	114,3
Ставропольский край	789,91	1000,16	126,6	512,24	701,40	136,9	146,13	81,04	55,5
ПФО	2666,67	4862,57	182,3	1326,58	2740,66	206,6	253,59	236,34	93,2
Республика Башкортостан	345,64	735,06	212,7	235,69	448,14	190,1	2,27	12,30	541,3
Республика Марий Эл	70,73	90,64	128,2	44,03	46,35	105,3			33,0
Республика Мордовия	127,26	299,77	235,6	59,46	172,80	290,6	13,71	24,22	176,7
Республика Татарстан	497,65	845,67	169,9	149,88	441,42	294,5	52,16	38,21	73,3
Удмуртская Республика	122,74	224,69	183,1	44,56	69,45	155,8	100000 0,00	0,10	...
Чувашская Республика	28,98	68,83	237,5	13,59	30,74	226,2			282,6
Пермский край	72,78	116,72	160,4	37,41	56,49	151,0			
Кировская область	208,27	336,71	161,7	59,76	96,52	161,5	2,42	1,79	74,0
Нижегородская область	112,94	247,56	219,2	57,68	117,70	204,1	10,09	8,47	84,0
Оренбургская область	222,91	318,13	142,7	110,53	166,83	150,9	30,25	18,44	61,0
Пензенская область	230,53	487,97	211,7	156,88	377,74	240,8	37,92	40,83	107,7
Самарская область	353,90	552,10	156,0	208,31	370,61	177,9	65,91	35,10	53,3
Саратовская область	216,61	427,31	197,3	125,62	298,06	237,3	35,58	40,62	114,2
Ульяновская область	55,75	111,40	199,8	23,18	47,79	206,2			599,0
УФО	954,21	1279,36	134,1	489,56	643,50	131,4	25,09	7,48	29,8
Курганская область	203,81	256,51	125,9	157,06	165,20	105,2			
Свердловская область	203,43	294,67	144,9	80,21	144,12	179,7			17,6
Тюменская область	304,87	444,24	145,7	153,51	206,05	134,2			
Тюменская область (без авт.округов)	304,87	444,24	145,7	153,51	206,05	134,2			
Челябинская область	242,09	283,94	117,3	98,79	128,13	129,7			139,3
СФО	2210,75	2864,52	129,6	1160,00	1468,38	126,6	34,89	28,34	81,2
Алтайский край	605,82	756,97	125,0	348,31	391,18	112,3	7,40	12,50	169,0
Красноярский край	530,73	816,47	153,8	248,15	422,67	170,3	3,31	6,33	190,9



	Зерновые и зернобобовые культуры (включая кукурузу)			из них:					
				пшеница			кукуруза на зерно в полной спелости		
	апрель 2022 года	апрель 2023 года	апр 2023 г в % к апр 2022 г	апрель 2022 года	апрель 2023 года	апр 2023 г в % к апр 2022 г	апрел ь 2022 года	апрел ь 2023 года	апр 2023 г в % к апр 2022 г
Иркутская область	125,52	139,08	110,8	77,79	83,14	106,9			
Кемеровская область	121,33	155,82	128,4	50,03	61,43	122,8		0,54	...
Новосибир. область	457,42	533,79	116,7	226,21	254,24	112,4	22,25	8,89	39,9
Омская область	288,55	345,70	119,8	172,39	190,19	110,3			0,3
Томская область	60,34	92,20	152,8	33,42	50,86	152,2			43,5
ДФО	254,49	340,61	133,8	59,70	53,23	89,2	141,18	205,78	145,8
Забайкальский край	21,44	40,77	190,2	13,80	19,96	144,6			
Приморский край	128,68	204,33	158,8	4,12		...	116,05	192,62	166,0
Хабаровский край	5,74	4,71	82,1		3,15	...	1,58	1,24	78,8
Амурская область	97,68	90,47	92,6	37,43	29,01	77,5	23,55	11,93	50,6

**2.6. Остаток продукции в сельскохозяйственных организациях, не относящихся к субъектам малого предпринимательства тыс. тонн**

	Семена и плоды масличных культур - всего			в том числе семена подсолнечника		
	апрель 2022 года	апрель 2023 года	апр 2023 г в % к апр 2022 г	апрель 2022 года	апрель 2023 года	апр 2023 г в % к апр 2022 г
РФ	2077,82	3331,63	160,3	948,24	1646,67	173,7
ЦФО	842,01	1294,85	153,8	336,92	588,16	174,6
Белгородская область	145,45	201,07	138,2	30,48	67,18	220,4
Брянская область	8,09	11,69	144,5	2,40		...
Владимирская область	0,73	0,48	65,5			
Воронежская область	116,27	242,14	208,3	75,72	180,36	238,2
Курская область	142,40	258,55	181,6	61,43	70,48	114,7
Липецкая область	114,31	144,22	126,2	54,97	74,62	135,8
Московская область	6,57	5,78	88,0			
Орловская область	162,94	203,25	124,7	47,12	82,67	175,4
Рязанская область	18,89	43,02	227,8	8,78	23,75	270,4
Смоленская область		1,42	...			
Тамбовская область	83,37	150,24	180,2	36,01	74,45	206,8
Тверская область			0,7			
Тульская область	42,15	29,96	71,1	20,02	8,95	44,7
СЗФО	28,08	33,37	118,8			
Калининградская область	24,02	20,59	85,7			
Ленинградская область	0,76	4,01	527,2			
Псковская область		7,63	...			
ЮФО	437,31	647,99	148,2	331,92	486,38	146,5
Республика Адыгея			37,9	0,02		...
Республика Крым	12,25	15,68	128,0	9,82		...
Краснодарский край	105,54	171,68	162,7	44,21	92,56	209,4
Волгоградская область	107,69	171,59	159,3	87,98	133,93	152,2
Ростовская область	211,74	288,95	136,5	189,88	246,32	129,7
СКФО	45,75	127,87	279,5	35,56	70,81	199,1
Кабардино-Балкарская Республика			121,2			966,7
Ставропольский край		127,26	...		70,57	...
ПФО	225,80	540,07	239,2	132,00	389,02	294,7
Республика Башкортостан	8,07	44,56	552,2	6,77	33,26	491,0
Республика Марий Эл	0,61	3,41	562,1			
Республика Мордовия	5,61	20,35	362,7			350,1
Республика Татарстан	10,58	53,49	505,5	7,94	36,91	465,1
Удмуртская Республика	0,66		...			
Чувашская Республика	0,45	1,08	240,3			
Пермский край	0,21		...			
Кировская область	8,40	8,67	103,2			
Нижегородская область	1,49	4,01	268,7			
Оренбургская область	27,35	60,26	220,3	21,59	52,49	243,2
Пензенская область	34,55	75,94	219,8	16,22	48,01	295,9
Самарская область	40,00	139,75	349,3	16,25	119,30	734,3
Саратовская область	84,79	117,86	139,0	59,77	90,02	150,6
Ульяновская область	3,03	9,59	316,9		6,42	
УФО	50,30	79,02	157,1	16,33	25,61	156,8
Курганская область	19,69	29,45	149,6		5,62	



	Семена и плоды масличных культур - всего			в том числе семена подсолнечника		
	апрель 2022 года	апрель 2023 года	апр 2023 г в % к апр 2022 г	апрель 2022 года	апрель 2023 года	апр 2023 г в % к апр 2022 г
Свердловская область	3,74	4,93	132,0			
Тюменская область	3,42	6,56	191,5			
Тюменская область (безавтоном. округов)	3,42	6,56	191,5			
Челябинская область	23,45	38,08	162,4	12,36	19,99	161,7
СФО	269,32	273,58	101,6	95,52	86,71	90,8
Алтайский край	173,41	148,62	85,7	84,02	78,18	93,0
Красноярский край	32,77	49,62	151,4			100,0
Иркутская область	11,04	10,14	91,9			
Кемеровская область	3,40	5,80	170,6			
Новосибирская область	15,21	20,51	134,9		0,61	
Омская область	31,44	36,29	115,4	11,05	7,84	71,0
Томская область			83,7			
ДФО	179,25	334,88	186,8			
Забайкальский край			93,5			
Приморский край	58,54	96,31	164,5			
Хабаровский край			311,1			
Амурская область	110,59	226,64	204,9			
Еврейская Авт. область	4,59	4,22	92,0			

ЖИВОТНОВОДСТВО

Сводные данные о состоянии животноводства РФ по сельскохозяйственным предприятиям

	апрель 2022 года	апрель 2023 года	апр 2023 г в % к апр 2022 г	январь - апрель 2022 года	январь - апрель 2023 года	янв-апр 2023 г в % к янв-апр 2022 г
Произведено скота и птицы на убой (в живом весе) - всего, тыс, тонн	1066,0	1098,2	103,0	4155,2	4317,0	103,9
крупного рогатого скота	85,2	87,6	102,8	342,8	346,5	101,1
свиней	439,2	457,2	104,1	1671,3	1776,9	106,3
овец и коз	1,5	1,8	122,3	6,4	7,5	118,7
птицы	538,8	550,4	102,2	2129,0	2179,7	102,4
других видов скота	1,3	1,2	93,5	5,7	6,5	113,7
Валовой надой молока, тыс, тонн	1577,5	1697,5	107,6	6176,1	6587,9	106,7
Надоено молока в расчете на 1 корову молочного стада, кг	678	729	107,5	2667	2847	106,7
Получено куриных яиц, млн, штук	3098,9	3194,7	103,1	12206,3	12752,5	104,5
Средняя яйценоскость 1 курицы-несушки, штук	25	25	100,0	102	102	100,0
Поголовье скота и птицы на конец отчетного периода, тыс, голов						
крупного рогатого скота	7847,6	7889,3	100,5			
в том числе коров	3164,0	3169,1	100,2			
свиней	24769,8	26494,2	107,0			
овец и коз	3450,7	3547,1	102,8			
лошадей	227,5	217,8	95,7			
птицы	466632,5	471559,0	101,1			
Наличие кормов на конец отчетного периода - всего, тыс. тонн корм. ед.	7329,7	9108,1	124,3			
в том числе концентрированных	2724,4	3943,2	144,7			
в расчете на условную голову, ц корм. ед.	3,6	4,3	119,4			

Поголовье скота и птицы в сельскохозяйственных организациях пофедеральным округам РФ, тыс.,

	Крупный рогатый скот			в том числе коровы			Свиньи			Птица		
	2022	2023	апр 2023 г в % к апр 2022 г	2022	2023	апр 2023 г в % к апр 2022 г	2022	2023	апр 2023 г в % к апр 2022 г	2022	2023	апр 2023 г в % к апр 2022 г
РФ:	7847,6	7889,3	100,5	3164,0	3169,1	100,2	24769,8	26494,2	107,0	466632,5	471559,0	101,1
ЦФО	2429,6	2449,0	100,8	975,2	989,5	101,5	14041,2	15307,8	109,0	161883,2	162232,0	100,2
СЗФО	543,8	553,8	101,8	254,6	256,4	100,7	1756,2	2085,2	118,7	45094,1	44180,2	98,0
ЮФО	549,0	582,1	106,0	211,6	219,5	103,7	1163,8	1167,1	100,3	36434,3	38192,2	104,8
СКФО	252,3	261,7	103,7	118,3	123,2	104,1	264,0	264,0	100,0	21385,7	23396,4	109,4
ПФО	2340,6	2346,9	100,3	905,9	902,2	99,6	3652,0	3944,7	108,0	107299,1	109604,2	102,1
УФО	421,0	415,6	98,7	177,8	172,3	96,9	1431,2	1339,5	93,6	42938,8	41351,1	96,3
СФО	1147,6	1122,3	97,8	451,3	438,3	97,1	1893,5	1702,9	89,9	44386,6	45637,7	102,8
ДФО	163,6	157,9	96,5	69,3	67,7	97,7	567,9	683,0	120,3	7210,7	6965,3	96,6

Производство молока крупного рогатого скота в сельскохозяйственных организациях РФ, тыс, тонн

Наименование	апрель 2022 года	апрель 2023 года	апрель 2023 года в % к апрелю 2022 г	январь - апрель 2022 года	январь - апрель 2023 года	январь-апрель 2023 г в % к январю-апрелю 2022 г
РФ	1577,5	1697,5	107,6	6176,1	6587,9	106,7
ЦФО	450,4	484,2	107,5	1776,1	1884,1	106,1
СЗФО	147,1	158,7	107,9	589,7	628,7	106,6
ЮФО	116,8	134,5	115,2	466,9	530,9	113,7
СКФО	40,3	41,9	104,1	139,6	146,3	104,8
ПФО	498,0	545,1	109,5	1958,2	2108,5	107,7
УФО	104,1	105,2	101,1	410,9	415,8	101,2
СФО	205,1	211,4	103,1	776,0	811,8	104,6
ДФО	15,9	16,4	103,6	58,8	61,9	105,2

Производство куриных яиц в сельскохозяйственных организациях РФ, млн.штук

Наименование	апрель 2022 года	апрель 2023 года	апрель 2023 года в % к апрелю 2022 г	январь - апрель 2022 года	январь - апрель 2023 года	январь-апрель 2023 г в % к январь-апрелю 2022 г
РФ	3098,9	3194,7	103,1	12206,3	12752,5	104,5
ЦФО	725,5	802,2	110,6	2902,6	3214,3	110,7
СЗФО	373,9	379,4	101,5	1485,5	1526,9	102,8
ЮФО	278,0	257,8	92,8	1023,6	1010,8	98,8
СКФО	29,4	38,4	130,5	133,4	175,6	131,6
ПФО	806,2	820,1	101,7	3156,5	3212,2	101,8
УФО	306,3	353,7	115,5	1224,3	1409,2	115,1
СФО	487,8	464,1	95,1	1921,0	1889,6	98,4
ДФО	91,9	79,0	86,0	359,4	314,1	87,4

Отгружено (передано) продукции собственного производства сельхозорганизациями (крупными, средними и малыми) по федеральным округам РФ

Наименование	апрель 2022 года	апрель 2023 года	апрель 2023 года в % к апрелю 2022 г	январь - апрель 2022 года	январь - апрель 2023 года	январь-апрель 2023 г в % к январь-апрелю
	Скот и птица - всего, тыс.т					
РФ,	1098,12	1107,45	100,9	4197,98	4332,53	103,2
ЦФО	515,72	506,88	98,3	1925,21	2017,67	104,8
СЗФО	85,44	80,92	94,7	338,06	316,15	93,5
ЮФО	69,46	70,05	100,8	264,43	267,11	101,0
СКФО	39,82	44,76	112,4	166,69	175,52	105,3
ПФО	222,80	235,59	105,7	860,45	901,25	104,7
УФО	66,58	68,32	102,6	265,48	260,98	98,3
СФО	82,96	83,15	100,2	320,85	327,56	102,1
ДФО	15,33	17,80	116,1	56,82	66,30	116,7
	Крупный рогатый скот, тыс, т					
РФ,	92,62	95,21	102,8	366,43	374,35	102,2
ЦФО	33,57	35,28	105,1	127,15	140,72	110,7



Наименование	апрель 2022 года	апрель 2023 года	апрель 2023 года в % к апрелю 2022 г	январь - апрель 2022 года	январь - апрель 2023 года	январь-апрель 2023 г в % к январю-апрелю
СЗФО	6,33	6,13	96,8	24,33	25,01	102,8
ЮФО	5,99	6,06	101,1	27,15	25,54	94,1
СКФО	1,83	1,81	98,8	8,13	8,05	99,0
ПФО	26,43	27,03	102,3	108,80	103,01	94,7
УФО	4,49	4,81	107,2	18,14	17,91	98,7
СФО	12,86	13,05	101,4	48,96	50,22	102,6
ДФО	1,11	1,04	93,5	3,76	3,90	103,7
	Свиньи, тыс, т					
РФ,	441,57	458,72	103,9	1679,34	1781,39	106,1
ЦФО	242,65	263,11	108,4	929,86	1025,03	110,2
СЗФО	36,98	32,14	86,9	141,16	120,41	85,3
ЮФО	22,29	21,65	97,1	84,65	84,78	100,2
СКФО	5,51	5,54	100,6	20,34	19,99	98,3
ПФО	67,44	72,08	106,9	252,72	283,80	112,3
УФО	22,78	21,89	96,1	85,51	82,14	96,1
СФО	34,37	30,18	87,8	130,66	120,67	92,4
ДФО	9,56	12,14	127,0	34,43	44,57	129,5
	Птица, тыс, т					
РФ,	560,34	549,89	98,1	2136,36	2159,40	101,1
ЦФО	238,42	207,46	87,0	864,63	847,80	98,1
СЗФО	41,76	42,53	101,9	170,53	169,70	99,5
ЮФО	40,91	42,14	103,0	151,60	155,79	102,8
СКФО	31,69	36,36	114,7	134,41	141,95	105,6
ПФО	128,63	136,26	105,9	497,28	513,34	103,2
УФО	39,25	41,57	105,9	161,16	160,41	99,5
СФО	35,35	39,32	111,2	139,44	153,86	110,3
ДФО	4,32	4,26	98,5	17,31	16,55	95,6
	Молоко крупного рогатого скота, тыс, т					
РФ,	1534,66	1655,97	107,9	6026,09	6453,63	107,1
ЦФО	444,97	479,32	107,7	1762,96	1875,00	106,4
СЗФО	144,76	156,29	108,0	581,88	619,85	106,5
ЮФО	112,92	130,50	115,6	448,25	514,48	114,8
СКФО	37,45	38,63	103,2	131,47	137,25	104,4
ПФО	478,40	527,07	110,2	1886,89	2049,73	108,6



Наименование	апрель 2022 года	апрель 2023 года	апрель 2023 года в % к апрелю 2022 г	январь - апрель 2022 года	январь - апрель 2023 года	январь-апрель 2023 г в % к январю-апрелю
УФО	102,80	104,87	102,0	406,48	413,26	101,7
СФО	198,17	203,89	102,9	750,93	786,27	104,7
ДФО	15,19	15,39	101,3	57,23	57,78	101,0
Яйца, млн, штук						
РФ, всего в том числе:	2810,64	2890,60	102,8	10920,50	11463,27	105,0
ЦФО	612,83	685,23	111,8	2398,36	2709,80	113,0
СЗФО	356,40	365,90	102,7	1432,16	1462,09	102,1
ЮФО	247,11	227,16	91,9	877,94	882,84	100,6
СКФО	18,70	27,16	145,2	77,11	111,58	144,7
ПФО	742,62	752,71	101,4	2903,10	2935,91	101,1
УФО	283,97	328,47	115,7	1102,02	1288,90	117,0
СФО	462,89	431,66	93,3	1794,21	1780,06	99,2
ДФО	86,13	72,31	84,0	335,61	292,08	87,0

СОСТОЯНИЕ ЗЕРНОВОГО РЫНКА РОССИИ

Агрометеорологический обзор за первую декаду мая 2023 г. По данным Гидрометцентра (www.meteoinfo.ru)

Европейская часть

В Северо-Западном и Центральном федеральных округах в большинстве дней декады, а в Приволжском федеральном округе во второй половине декады наблюдалась погода значительно холоднее обычной. В наиболее холодные дни (6–8 мая) среднесуточная температура воздуха была на 5–8° ниже нормы. Практически повсеместно, за исключением крайних южных и юго-восточных районов территории, в течение 4–6 дней отмечались заморозки (до -5...-2°, местами до -7°). В отдельные теплые дни температура воздуха повышалась до 15...22°, а в начале декады в большинстве районов Приволжского федерального округа до 25...30°. Средняя за декаду температура воздуха на территории Центрального, в западной половине Северо-Западного, а также в западных районах Приволжского федеральных округов была на 2–5° ниже нормы, восточных и южных районах Приволжского федерального округа на 2–4° выше нормы, в остальных районах территории – близкой к норме. На преобладающей территории осадков было мало (1–7 мм за декаду). В восточной половине Северо-Западного, северо-восточных районах Центрального, северных, центральных и ряде юго-западных районов Приволжского федеральных округов осадки были значительными (15–25 мм, местами 30–40 мм и более). Во второй половине декады в большинстве районов Северо-Западного, крайних северо-восточных районах Центрального и северных районах Приволжского федеральных округов осадки выпадали в виде снега, на полях образовывался временный снежный покров.

В хозяйствах продолжались весенне-посевные работы. Производился сев холодостойких яровых зерновых и кормовых культур, а в южных районах и поздних яровых зерновых и пропашных культур. Холодная погода с частыми заморозками, а в наиболее холодные ночи и наблюдавшееся подмерзание верхнего слоя почвы были малоблагоприятными для проведения посевных работ и появления всходов сельскохозяйственных культур. Лишь в крайних южных районах территории агрометеорологические условия для проведения полевых работ и появления всходов были хорошими и удовлетворительными в течение всей декады. Средняя температура почвы на глубине 10 см в центральных черноземных областях и Среднем Поволжье составляла 14...18°, в более северных районах 6...10°.

У озимых зерновых культур на большинстве полей наблюдалась фаза «выход в трубку», а в южных районах продолжался рост стебля (отмечена фаза «появление нижнего стеблевого узла над поверхностью почвы»), в северных районах территории у них продолжалось кущение. Состояние озимых культур преимущественно хорошее, на части полей удовлетворительное, местами плохое из-за неблагоприятных осенне-зимних условий. Ранние яровые зерновые культуры в зависимости от сроков сева



находились в фазах всходов и прорастания семян, в центральных чернозёмных областях на полях ранних сроков сева у ярового ячменя началось листообразование. На полях ранних сроков сева появились всходы сахарной свеклы и подсолнечника. Влагообеспеченность сельскохозяйственных культур в основном хорошая. В ряде районов Самарской и Оренбургской областей влагозапасы в пахотном слое почвы были пониженными.

У плодовых косточковых культур в большинстве районов Центрального и Приволжского федеральных округов началось цветение, в северных районах у них наблюдалось распускание почек и разворачивание первых листьев. Агрометеорологические условия для цветения плодовых культур из-за пониженной температуры воздуха, заморозков, а ряде районов и сильного ветра в большинстве дней были неблагоприятными.

В Южном и Северо-Кавказском федеральных округах в большинстве дней декады также наблюдалась погода холоднее обычной. Практически повсеместно в основном при удовлетворительных условиях продолжался сев ранних яровых и поздних теплолюбивых культур, производилась посадка картофеля и овощей. В Ростовской, Волгоградской областях и в Республиках Северного Кавказа местами температура воздуха понижалась до 0°, что было неблагоприятным для всходов теплолюбивых культур. На территории Северо-Кавказского федерального округа, за исключением северо-восточных районов, и в большинстве районов южной половины Южного федерального округа дожди (за декаду выпало от 15 до 40 мм, в отдельных районах до 50 мм и более) в течение 3–5 дней осложняли проведение посевных работ, вместе с тем они пополнили влагозапасы в почве.

На большинстве полей у озимых зерновых культур продолжался рост стебля. У ярового ячменя в зависимости от сроков сева наблюдалось листообразование, кущение, а на полях ранних сроков сева начался рост стебля. Агрометеорологические условия для роста и развития зерновых культур были хорошими и удовлетворительными. Влагообеспеченность посевов была в основном хорошей, в восточной половине территории и в Республике Крым удовлетворительной, на части полей в восточных районах Ставропольского края, Чеченской и Кабардино-Балкарской Республик она была пониженной, а местами плохой. На отдельных полях в Ставропольском крае у озимой пшеницы отмечено преждевременное засыхание нижних листьев. В южных районах территории у косточковых культур (черешня, абрикос, вишня, слива) началось формирование плодов, у семечковых культур (яблоня, груша) продолжалось цветение.

Азиатская часть

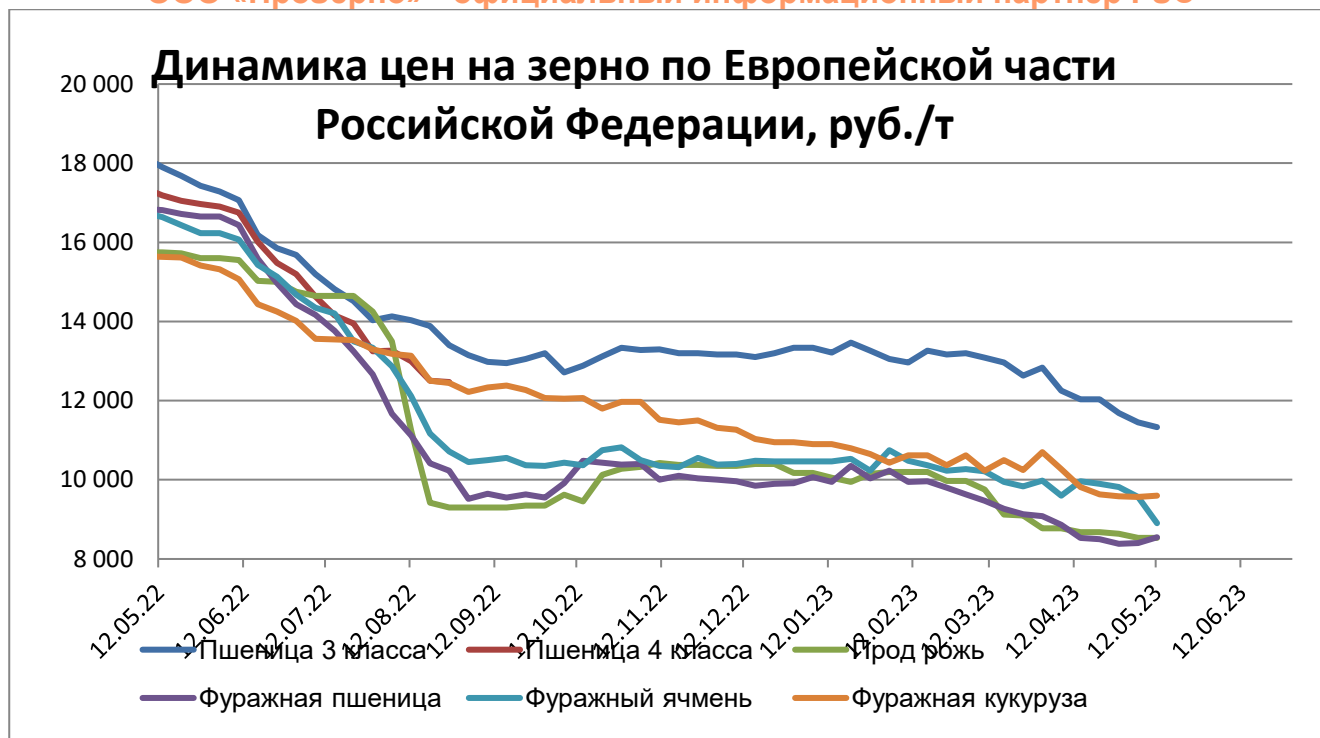
В земледельческих районах Уральского федерального округа и в северной половине Западной Сибири в первой декаде мая преобладала погода теплее обычной. Среднесуточная температура воздуха в большинстве дней декады на 3-6°, в отдельные дни на 7-10° превышала норму. Лишь в начале и в конце декады погода была холоднее обычной, среднесуточная температура воздуха на 2-5° была ниже

нормы. Средняя за декаду температура воздуха в этих районах на 2-4° превысила норму. В южной половине Западной Сибири в начале декады погода была значительно холоднее обычной. Среднесуточная температура воздуха на 5-9° была ниже нормы. С 4-5 мая потеплело и погода теплее обычной удерживалась почти до конца декады, среднесуточная температура воздуха в основном на 3-8° превышала норму. Средняя за декаду температура воздуха в этих районах оказалась близкой к норме, или на 1° выше. В наиболее теплые дни максимальная температура воздуха повсеместно повышалась до 25...30°. Минимальная температура воздуха почти повсеместно была -6...-2°, местами она понижалась до -11...-7°, что не было опасным для озимых зерновых культур. Vegetация озимых зерновых культур в ряде районов Уральского федерального округа возобновилась в начале декады, а в Западной Сибири лишь во второй половине декады, в основном в сроки, близкие к средним многолетним. Состояние озимых культур, возобновивших вегетацию, в большинстве районов территории хорошее и удовлетворительное, в отдельных районах плохое из-за зимних повреждений. В ряде районов Уральского федерального округа и на юге Западной Сибири в середине декады на полях с легким механическим составом почвы ее верхний слой достиг мягкопластичного состояния, что позволило начать обработку почвы и сев ранних холодостойких культур. Осадков практически не было, или они были незначительными (менее 10 мм), и условия для начала весенне-посевных работ были вполне удовлетворительными. В Восточной Сибири и на западе Дальневосточного федерального округа при похолодании в первой половине декады прогревание и просыхание почвы замедлялось. Наблюдавшиеся заморозки (до -10...-5°, местами ниже) вызывали подмерзание верхнего слоя почвы. Во второй половине декады почти повсеместно потеплело. В большинстве районов Красноярского края, Иркутской области, Республики Хакасия максимальная температура воздуха повышалась до 25...28°, заморозки прекратились. В отдельных районах этой территории условия для обработки почвы и начавшегося сева ранних холодостойких яровых зерновых культур улучшились. В остальных районах Восточной Сибири и на западе Дальневосточного округа максимальная температура воздуха во второй половине декады повышалась до 17...23°, оттаивание и прогревание почвы и в этих районах ускорилось. В отдельных районах Забайкальского края во второй половине декады при удовлетворительных условиях начался сев холодостойких ранних яровых культур. В Приморском, Хабаровском краях и в Амурской области сев ранних яровых зерновых культур продолжался при удовлетворительных условиях. Лишь в отдельных районах условия для сева осложнялись из-за наблюдавшихся заморозков (до -4...-2°, местами и ниже), а местами в Хабаровском крае и из-за сильных осадков.



Конъюнктура рынков зерна, муки, круп и масличного рынка 12 мая 2023 г.

(материалы предоставлены ООО «ПроЗерно»)
ООО «ПроЗерно» - официальный информационный партнер РЗС



12 мая 2023 г.

Зерно: средние цены, руб./т EXW Европейская Россия, с НДС (10%)

индекс ПроЗерно	21.04.23	28.04.23	05.05.23	12.05.23	последнее изменение	Apr-23	May-22
Пшеница 3 класса (кл.23%)	12 385	12 020	11 835	11 800	-35	12 346	17 541
то же \$/t	\$152,0	\$149,3	\$154,1	\$152,8	-\$1,2	\$152	\$274
Пшеница 4 класса	10 580	10 155	10 090	10 060	-30	10 574	17 090
то же \$/t	\$129,8	\$126,1	\$131,3	\$130,3	-\$1,0	\$130	\$267
Продовольственная рожь	8 350	8 280	8 095	7 990	-105	8 389	15 924
то же \$/t	\$102,5	\$102,8	\$105,4	\$103,5	-\$1,9	\$103	\$249
Фуражная пшеница	9 125	8 975	8 875	8 865	-10	9 141	16 703
то же \$/t	\$112,0	\$111,5	\$115,5	\$114,8	-\$0,7	\$112	\$261
Фуражный ячмень	9 950	9 645	9 590	9 325	-265	9 858	16 158
то же \$/t	\$122,1	\$119,8	\$124,8	\$120,8	-\$4,1	\$121	\$253
Пивоваренный ячмень	14 500	14 500	14 500	13 000	-1 500	14 500	23 250
то же \$/t	\$177,9	\$180,1	\$188,8	\$168,4	-\$20,4	\$178	\$363
Фуражная кукуруза	10 955	10 765	10 645	10 500	-145	10 863	15 633
то же \$/t	\$134,4	\$133,7	\$138,6	\$136,0	-\$2,6	\$133	\$244
Горох	15 095	14 995	14 865	14 730	-135	15 080	24 426
то же \$/t	\$185,2	\$186,3	\$193,5	\$190,8	-\$2,7	\$185	\$382

Индекс пивоваренного ячменя – средние цены на базисе EXW Центральное Черноземье

Итак:

- цены на **пшеницу 3 класса** двигались разнонаправленно, продолжили снижение в Европейской России: Центре на -115руб./т, в Черноземье, на Юге и в Поволжье на -10-15руб./т, но прибавили на Урале +15руб./т и в Сибири +300руб./т;

- цены на **пшеницу 4 класса** менялись также по-разному: в Центре и Черноземье почти без изменений или прибавили +20руб./т, вниз на Юге на -35руб./т и в Поволжье на -100руб./т, прибавили на Урале +150руб./т и в Сибири +215руб./т;

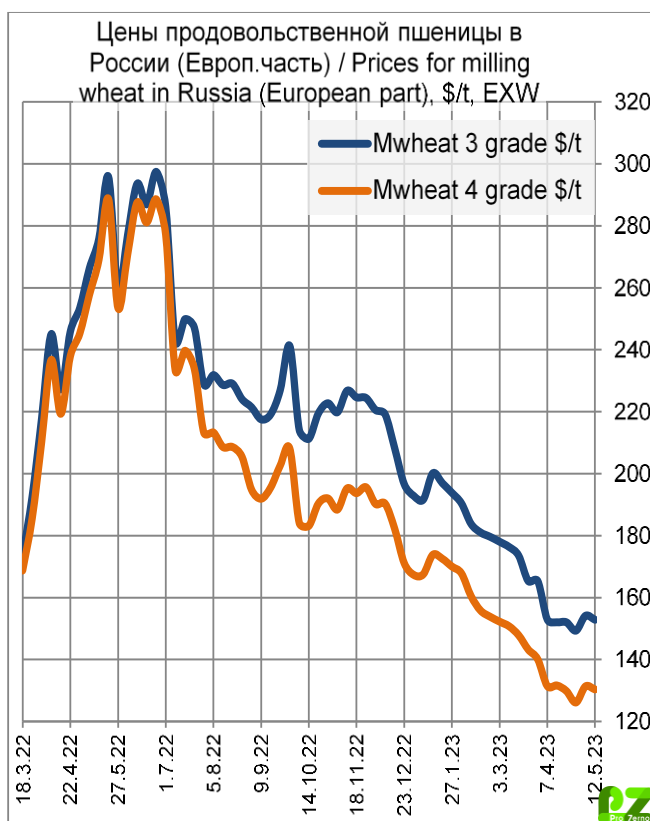
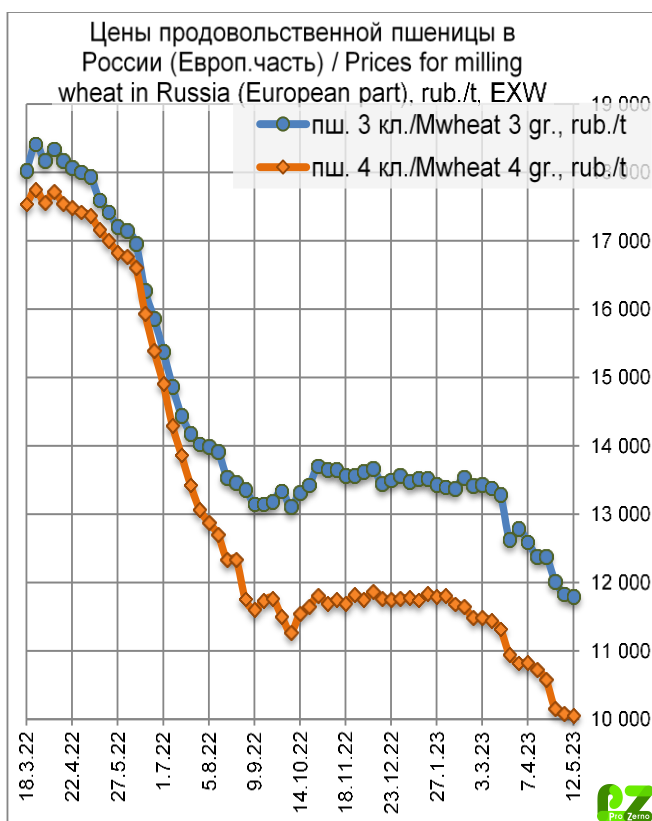
- цены на **пшеницу 5 класса** менялись также разнонаправленно: прибавили в Центре +150руб./т и Черноземье +60руб./т, продолжили снижение в Поволжье на -215руб./т и на Юге на -35руб./т, приподнялись на Урале и в Сибири на +15-35 руб./т;

- цены на **фуражный ячмень** менялись по-разному: резко упали в Центре на -665руб./т и на Юге на -315руб./т, в Поволжье вниз на -115руб./т, в Черноземье восстановились на +40руб./т, а на Урале и в Сибири стабильно;

- цены на **продовольственную рожь** снизились в Черноземье на -40руб./т и в Поволжье на -275руб./т, в остальных регионах без изменений;

- цены на **кукурузу** менялись по-разному: восстановились в Центре на +35руб./т, снизились в Черноземье на -110руб./т, в Поволжье и на Юге вниз на -250руб./т;

- цены на **горох** снижались в Центре и Черноземье на -115руб./т, на Юге на -150руб./т и в портах на -100руб./т, в Поволжье на -125руб./т, а в Сибири оставались стабильными.



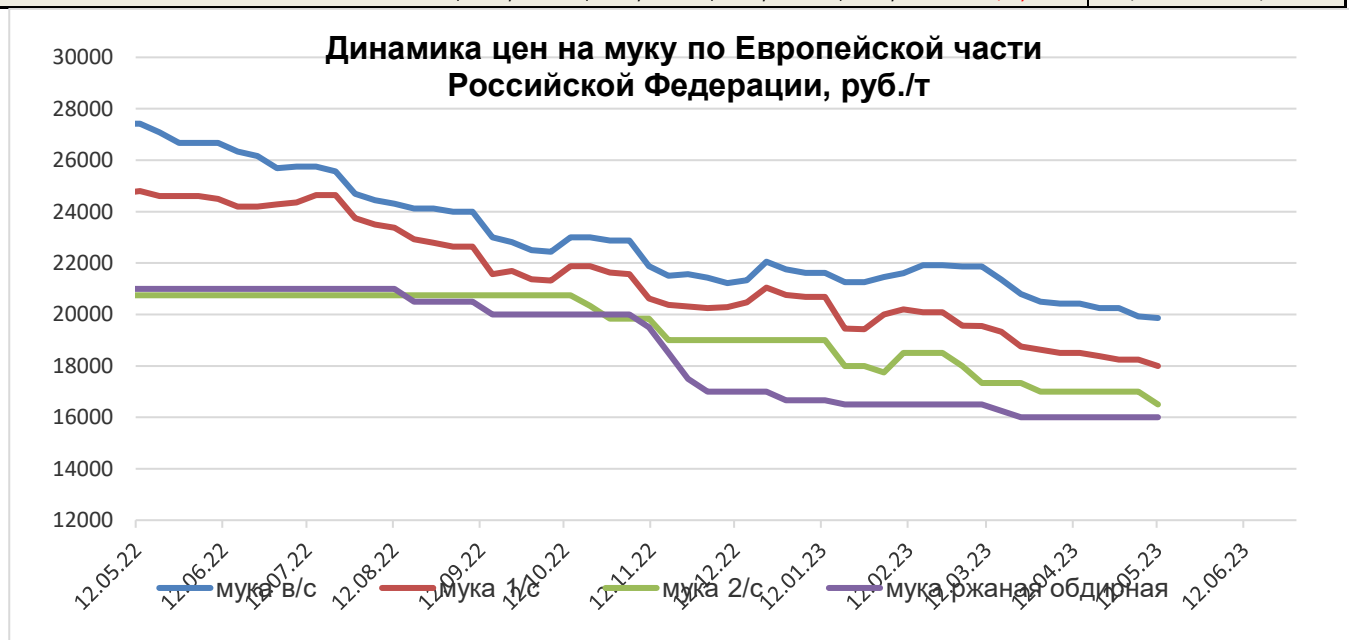


Мукомольная продукция:

12 мая 2023 г.

Мука: средние цены, руб./т EXW Европейская Россия, с НДС (10%)

индекс ПроЗерно	21.04.23	28.04.23	05.05.23	12.05.23	последнее изменение	Apr-23	May-22
Пшеничная мука высшего сорта	20 275	20 150	19 985	19 950	-35	20 261	27 384
то же \$/t	\$248,8	\$250,3	\$260,2	\$258,4	-\$1,7	\$249	\$428
Пшеничная мука 1 сорта	19 025	18 835	18 750	18 600	-150	18 979	25 604
то же \$/t	\$233,5	\$233,9	\$244,1	\$240,9	-\$3,2	\$233	\$401
Пшеничная мука 2 сорта	17 200	17 200	17 100	16 950	-150	17 288	21 824
то же \$/t	\$211,1	\$213,6	\$222,6	\$219,5	-\$3,0	\$212	\$341
Ржаная обдирная мука	15 620	15 455	15 455	15 420	-35	15 430	21 116
то же \$/t	\$191,7	\$192,0	\$201,2	\$199,7	-\$1,5	\$189	\$330

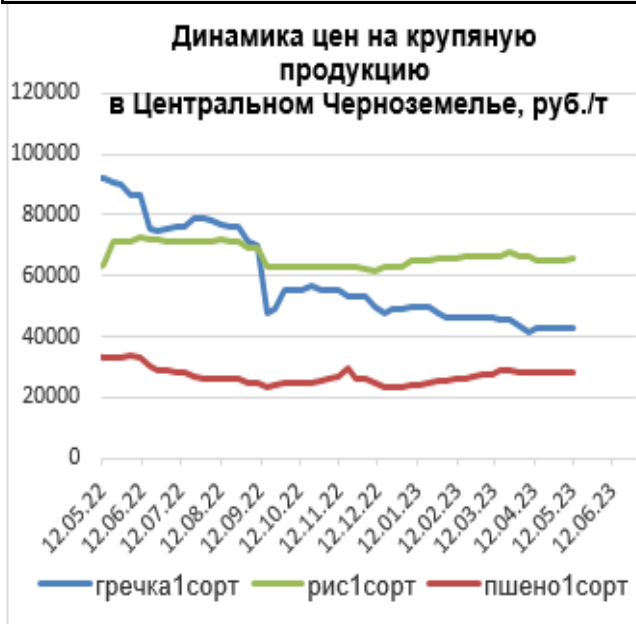


Крупяная продукция

12 мая 2023 г.

Крупа: средние цены, руб./т EXW Европейская Россия, с НДС (10%)

индекс Прозерно	21.04.23	28.04.23	05.05.23	12.05.23	последнее изменение	Apr-23	May-22
Гречневая крупа 1 сорта	42 125	42 440	42 565	42 815	250	42 231	91 494
то же \$/t	\$517,0	\$527,1	\$554,1	\$554,6	\$0,5	\$518	\$1 431
Рисовая крупа 1 сорта	62 900	62 900	64 165	64 300	135	63 075	67 046
то же \$/t	\$771,9	\$781,3	\$835,3	\$832,9	-\$2,4	\$774	\$1 050
Пшено 1 сорта	27 565	27 915	28 040	28 105	65	27 640	32 366
то же \$/t	\$338,3	\$346,7	\$365,0	\$364,0	-\$1,0	\$339	\$506

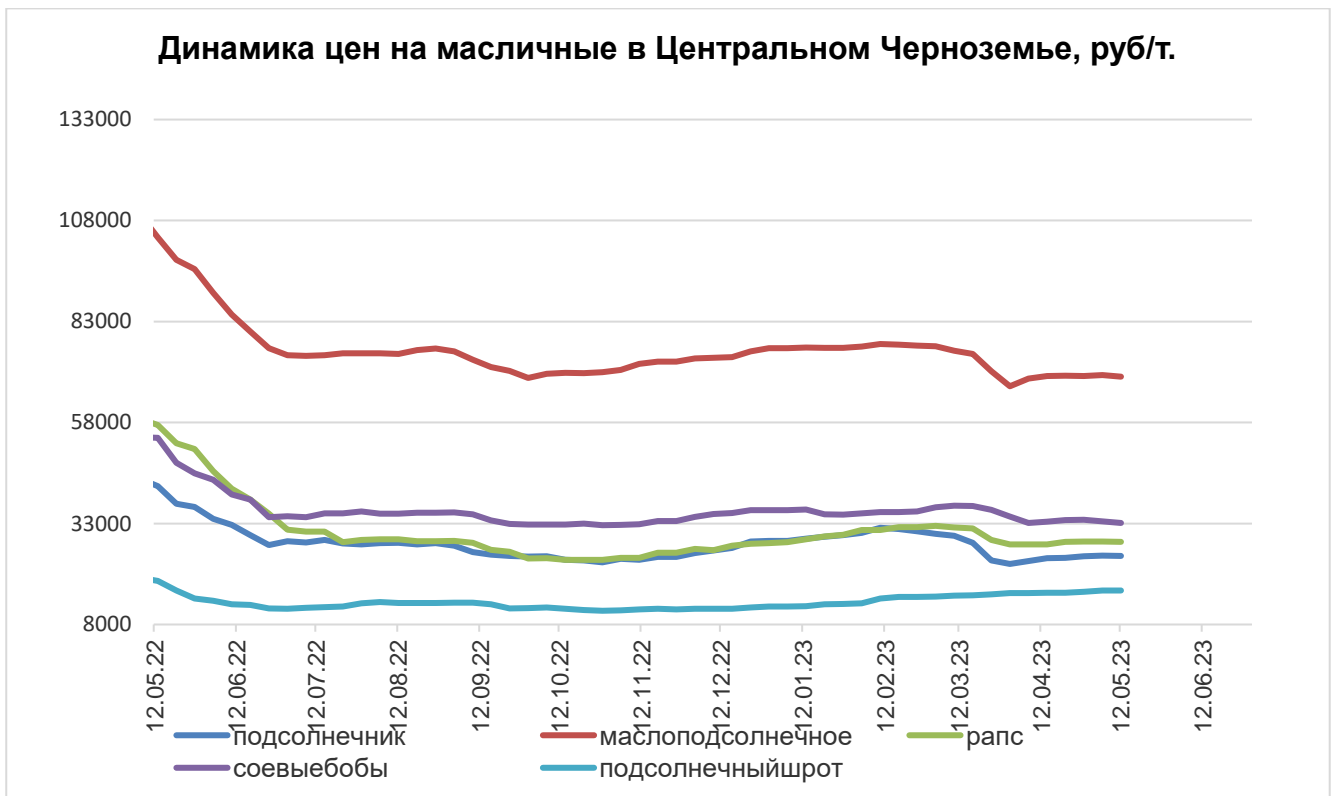
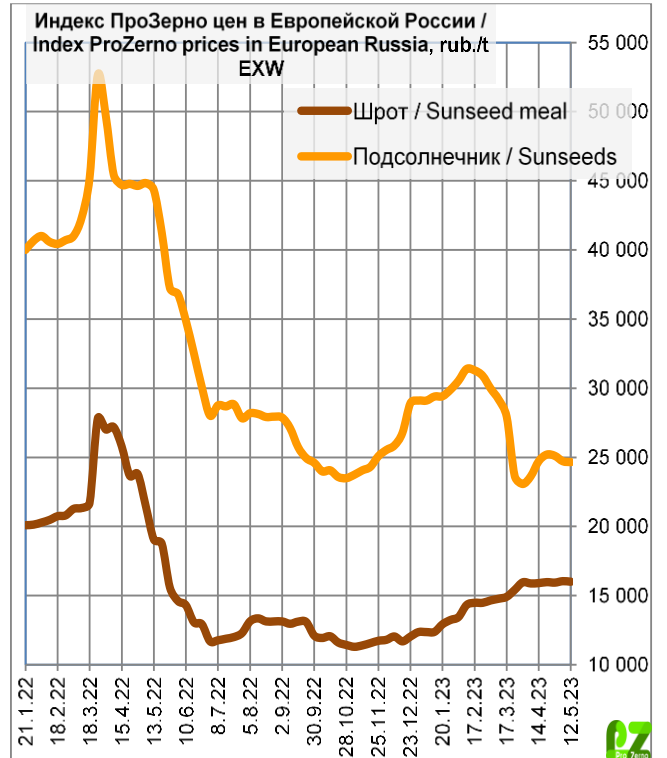
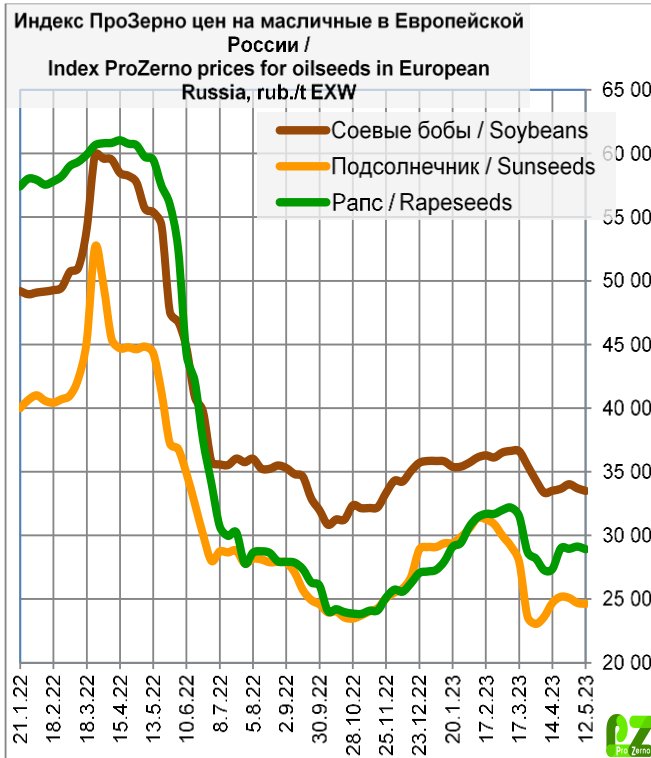


Масличный рынок

12 мая 2023 г.

Средние цены, руб./т EXW Европейская Россия, с НДС (10%)

индекс Прозерно	21.04.23	28.04.23	05.05.23	12.05.23	последнее изменение	Apr-23	May-22
Подсолнечник	25 190	25 100	24 710	24 645	-65	24 656	41 926
то же \$/t	\$309,1	\$311,8	\$321,7	\$319,2	-\$2,4	\$303	\$656
Сырое подсолнечное масло нерафинированное	71 480	71 085	70 915	70 340	-575	70 876	105 551
то же \$/t	\$877,2	\$882,9	\$923,1	\$911,1	-\$12,0	\$870	\$1 650
Подсолнечный шрот	15 845	15 940	16 045	16 005	-40	15 893	17 180
то же \$/t	\$194,4	\$198,0	\$208,9	\$207,3	-\$1,6	\$196	\$277
Рапс	28 975	28 945	29 115	28 910	-205	28 960	56 725
то же \$/t	\$355,6	\$359,5	\$379,0	\$374,5	-\$4,5	\$358	\$909
Соевые бобы	33 660	34 015	33 700	33 495	-205	33 838	50 963
то же \$/t	\$413,1	\$422,5	\$438,7	\$433,9	-\$4,8	\$418	\$820



ОБЗОР МИРОВОГО РЫНКА ЗЕРНА ПО МАТЕРИАЛАМ FAS USDA GOV май 2023 г

Производство зерна в сезоне 2023/24 превышает потребление

По прогнозам FAS USDA GOV, **мировое производство кукурузы** в сезоне 2023/24 резко увеличится, что обусловлено главным образом прогнозом сохранения высокого уровня производства в Бразилии и восстановлением в Соединенных Штатах и Аргентине. По прогнозам, поставки из Украины сократятся, поскольку продолжающаяся война ограничивает производство.

По прогнозам, объем торговли увеличится, поскольку обильные поставки от крупных экспортеров Бразилии, Аргентины и Соединенных Штатов снижают цены и поддерживают восстановление мирового спроса.

Прогнозируется рост мирового потребления кукурузы как для кормовых, так и для не кормовых целей.

Конечные запасы, по прогнозам, также вырастут, в первую очередь из-за сильного роста запасов в Соединенных Штатах.

Мировой прогноз по пшенице в сезоне 2023/24 предполагает увеличение производства и потребления на фоне сокращения мировой торговли и конечных запасов. По прогнозам, производство увеличится за счет увеличения урожая в Аргентине, Канаде, Китае, Европейском союзе (ЕС), Индии и Турции, что более чем компенсирует значительное снижение в Австралии, Казахстане, России и Украине.

Мировая торговля сократится из-за снижения импорта в Китай. Снижение экспорта в Австралию, Индию, Украину и Соединенные Штаты более чем компенсирует увеличение экспорта в Аргентину, Канаду и ЕС. Прогнозируется, что мировое потребление увеличится за счет увеличения потребления продуктов питания, семян и промышленной продукции (FSI), что более чем компенсирует снижение потребления кормов и остаточных продуктов.

Прогнозируется снижение конечных запасов, при этом запасы в ЕС, России и Соединенных Штатах будут меньше.

Мировое производство риса в сезоне 2023/24 прогнозируется рекордным при увеличении производства в Азии, особенно при рекордных урожаях в Бангладеш, Индии и Китае, наряду с восстановлением в Пакистане. Ожидается, что мировое потребление вырастет до нового рекорда, главным образом за счет сильного роста в Индии, Бангладеш и странах Африки к югу от Сахары. Прогнозируется, что мировая торговля практически не изменится, при этом Индия останется крупнейшим экспортером. Ожидается, что Пакистан увидит значительный рост экспорта на фоне восстановления урожая, в то время как прогнозы для Таиланда и Вьетнама – следующих крупнейших экспортеров – снижены из-за снижения спроса со стороны Индонезии. Мировые фондовые индексы продолжают снижаться до 6-летнего минимума.



Ситуация на мировом рынке пшеницы в 2023/24 году

Мировое производство прогнозируется на уровне 789,8 млн тонн, что на 1,5 млн больше, чем в предыдущем году. Наибольший прирост прогнозируется для Аргентины, которая, как ожидается, восстановится после урожая, пострадавшего от засухи в предыдущем году. Объем производства в Индии, по оценкам, вырос на 6 процентов до рекордных 110,0 млн. тонн, при этом рост внутренних цен стимулирует увеличение площадей. По прогнозам, производство в ЕС вырастет при благоприятной погоде по всему региону, за исключением Испании. Ожидается, что Канада также достигнет почти рекордного показателя по расширению площади. В Китае прогнозируется более высокая урожайность. По прогнозам, в Соединенных Штатах немного увеличатся дополнительные площади под уборку озимой пшеницы, при этом ожидается, что общее производство пшеницы вырастет всего на 1 процент до 45,2 млн. тонн.

Эти успехи частично компенсируются более низкими урожаями в других регионах. Ожидается, что производство в России сократится на 11 процентов, что приведет к сокращению площадей и урожайности. После трех рекордных урожаев подряд урожайность в Австралии, по прогнозам, снизится на 26 процентов из-за ожидаемого снижения урожайности. Прогнозируется, что Украина снизится более чем на 20 процентов по сравнению с предыдущим годом и в два раза ниже уровня, достигнутого в 2021/22 году. На фоне продолжающегося конфликта уборочные площади сокращаются, в то время как ограниченный доступ к ресурсам ограничивает потенциал урожайности.

Мировое потребление пшеницы прогнозируется на уровне 789,5 млн тонн, что на 2,9 млн больше, чем в прошлом году. Ожидается, что глобальный рост потребления FSI будет увеличиваться в связи с ростом населения, причем наибольший рост произойдет в Китае и Пакистане. Ожидается, что в связи со снижением цен потребление восстановится в некоторых странах, где потребители недавно отказались от продуктов из пшеницы в пользу других продовольственных злаков, таких как рис, включая Индонезию и Нигерию.

Мировые запасы пшеницы, по прогнозам, будут сокращаться из года в год, в основном из-за значительного снижения у нескольких крупных экспортеров. Наибольшее сокращение приходится на Россию, где прогнозируется резкое сокращение производства по сравнению с прошлогодним рекордом. Прогнозируется, что российский экспорт останется стабильным, чему способствует сокращение экспортных поставок из Украины. Запасы в ЕС, по прогнозам, сократятся на 9% по сравнению с предыдущим годом. Запасы в США, по прогнозам, сократятся на 7% до 15,1 млн тонн, что является самым низким уровнем запасов с 2007/08 года. Между тем, прогнозируется незначительный рост запасов в Китае, на долю которых будет приходиться более половины общемировых запасов. Ожидается, что запасы в Индии вырастут на фоне восстановления производства и сохранения запрета на экспорт.

Прогнозируется незначительное сокращение торговли при сокращении импорта в Восточную Азию и Европу.

По прогнозам, Египет станет крупнейшим мировым импортером в 2023/24 году, при этом импорт восстановится до 12,0 млн тонн по мере того, как страна оправится от нехватки валюты и инфляции. Прогнозируется рост потребления продуктов питания, поскольку ожидается, что в следующем году увеличится миграция из близлежащих стран, включая Судан. Условия засухи потребуют увеличения импорта по всей Северной Африке, включая Алжир, Марокко и Тунис.

Потребление и импорт пшеницы в Юго-Восточной Азии будут увеличиваться в связи с ростом населения и изменением рациона питания. Индонезия, крупнейший импортер в регионе (11,0 млн тонн), увеличит импорт по мере восстановления потребления пшеницы как на корм, так и в пищу. Импорт на Филиппины также увеличился в связи с восстановлением потребления продовольствия.

Прогнозируется, что импорт в Китай останется стабильным и составит 10,5 млн тонн, хотя и снизится по сравнению с предыдущим годом из-за более крупного внутреннего урожая. Потребление продуктов питания продолжает расширяться, но потребление кормов сокращается, поскольку кукуруза становится более конкурентоспособной по цене.

Импорт в Турцию, по прогнозам, немного снизится и составит 10,0 млн тонн при увеличении внутреннего производства. Тем не менее, она останется крупным импортером как для внутреннего потребления, так и для реэкспорта в виде пшеничной муки и макаронных изделий на внешние рынки.

Европейский Союз столкнется с наибольшим сокращением импорта в годовом исчислении - с 3,5 млн тонн до 7,0 млн - из-за более высокого урожая и меньшего объема доступного импорта из Украины, которая была основным поставщиком в течение 2022/23 сезона. Ожидается, что при увеличении внутренних поставок как пшеницы, так и кукурузы потребность в импорте снизится, хотя импорт твердых сортов пшеницы по-прежнему будет высоким.

По прогнозам, импорт в Западное полушарие восстановится благодаря обильным поставкам на экспорт из Канады и Аргентины. Бразилия является крупнейшим импортером в регионе, и ей требуются международные поставки в дополнение к ее меньшему урожаю и растущему экспорту. Мексика импортирует рекордные объемы пшеницы, в основном из Соединенных Штатов.

Ожидается, что импорт в Бангладеш восстановится благодаря обильным мировым поставкам и более низким ценам. Бангладеш в основном импортирует пшеницу из Индии и Черного моря и, вероятно, будет в большей степени зависеть от Черного моря, поскольку запрет на экспорт Индии остается в силе. Между тем, Пакистан, по прогнозам, увеличит импорт в связи с устойчивым ростом потребления продовольствия и лишь незначительным ростом производства.

Прогнозируется увеличение импорта пшеницы в страны Африки к югу от Сахары. Примечательно, что импорт Нигерии прогнозируется на уровне до 6,0 млн тонн по мере уменьшения дефицита валюты и улучшения экономических условий.

Прогнозируется незначительное сокращение экспорта по сравнению с прошлогодним рекордом до 212,5 млн тонн с некоторыми изменениями среди основных стран экспортеров.

По прогнозам, Россия четвертый год подряд будет крупнейшим экспортером. Производство прогнозируется ниже, что лишь частично компенсируется увеличением начальных запасов. При сокращении поставок ожидается снижение как категорий FSI, так и категорий кормов и остаточного использования. Прогнозируется, что экспорт увеличится на 1,0 млн тонн до 45,5 млн, что приведет к сокращению конечных запасов. Ожидается, что крупнейшие рынки сбыта компании останутся в Африке и на Ближнем Востоке.

По прогнозам, Европейский союз останется вторым по величине экспортером. Ожидается рост производства, особенно во Франции и Румынии. Ожидается, что запасы, которые увеличились за счет импорта из Украины в 2022/23 году, сократятся по мере увеличения экспорта до 38,0 млн тонн. Ожидается, что ЕС получит долю на мировом рынке при сокращении экспорта из Украины.

По прогнозам, Канада увеличит экспорт благодаря более высокому урожаю и снижению конкуренции в Азии со стороны Австралии. Ожидается, что экспорт достигнет 27,5 млн тонн.

Ожидается, что в Австралии произойдет резкое сокращение экспорта при прогнозируемом снижении производства на одну четверть. Учитывая сокращение поставок и лишь незначительное снижение внутреннего потребления, экспорт Австралии, по прогнозам, сократится на 8,0 млн тонн до 24,5 млн. Австралия поставляет товары в основном в Восточную и Юго-Восточную Азию.

Экспорт из США, по прогнозам, снизится до 20,0 млн тонн. Несмотря на несколько больший объем производства, меньший объем перевозок и сохраняющиеся неконкурентоспособные цены ограничат экспортные возможности. По прогнозам, запасы будут продолжать снижаться и станут самыми низкими с 2007/08 года.

Прогнозируется, что экспорт Аргентины увеличится до 12,5 млн тонн при более высоком урожае после сокращения урожая в предыдущем году из-за засухи. Ожидается, что Аргентина получит долю рынка на некоторых традиционных рынках пшеницы Австралии, включая Индонезию, Таиланд и Вьетнам.

Прогноз по объему экспорта из Украины снизился на 5,0 млн тонн до 10,0 млн тонн из-за меньшего урожая и сокращения начальных запасов. В течение 2022/23 мг Украина отправляла пшеницу железнодорожным транспортом и на баржах в соседние страны, а также морским путем в рамках Черноморской зерновой инициативы.

Прогнозируется, что поставки из Казахстана сократятся до 9,5 млн тонн при меньшем объеме поставок в связи со снижением производства. Тем не менее, ожидается, что страна останется ключевым поставщиком пшеницы и пшеничной муки в регион Центральной Азии.



ОБЗОР НА 2022/23 ГОД

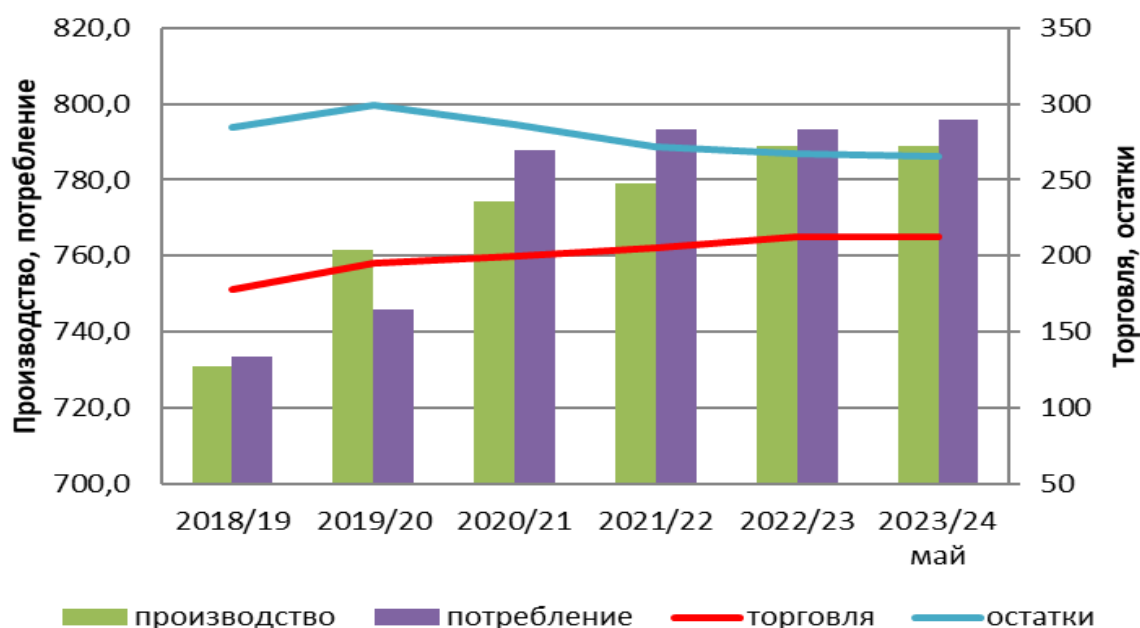
Мировое производство снизилось в этом месяце, в основном из-за пересмотра в сторону понижения прогнозов для Египта и Парагвая. Потребление снижается, поскольку значительное сокращение потребления кормов и остаточных продуктов с лихвой компенсирует более высокий уровень использования FSI. Потребление кормов и остаточных продуктов пересмотрено в меньшую сторону в Европейском союзе и России, что компенсирует увеличение в Китае. Прогнозируется рост мировой торговли за счет увеличения экспорта из Австралии, Канады, Украины и Соединенного Королевства, что более чем компенсирует сокращение экспорта из Бразилии, Европейского союза, Казахстана и России.

Мировой Баланс производства и потребления пшеницы млн.тонн

	2018/19	2019/20	2020/21	2021/22	2022/23	2023/24 май	2023/24 к 2022/23, %	2023/24 к 2022/23, МЛН.Т
торговля	178,144	195,101	199,613	205,415	212,944	212,499	99,8	-0,4
производство	730,9	761,5	774,4	779,1	788,9	789,0	100,0	0,1
потребление	733,6	746,0	787,7	793,4	793,2	796,1	100,4	2,9
остатки	284,2	299,7	286,3	272,1	267,2	265,1	99,2	-2,1

источник FAS USDA

Баланс мирового производства и потребления пшеницы, млн.тонн



Тенденции изменения мировых цен:

Цены США.

Цены на сорта озимой пшеницы в США снизились после апрельской засухи, поскольку условия засухи немного ослабли, а снижение международных цен оказывает давление на котировки в США. Согласно последнему отчету NASS от 8 мая, посевные площади озимой пшеницы в США оцениваются на уровне 29% как хорошие/отличные.

Цена на Hard Red Winter (HRW) снизилась на 13 долларов за тонну до 373 долларов из-за слабого экспортного спроса при достаточных поставках от нескольких крупных экспортеров.

Стоимость мягкой красной озимой пшеницы (SRW) снизилась на 21 доллар за тонну до 264 долларов на фоне сохраняющихся благоприятных условий выращивания.

Твердая красная яровая пшеница (HRS) подешевела на 14 долларов до 357 долларов, поскольку посевы яровой пшеницы идут в соответствии с прошлогодними показателями, хотя и все еще отстают от средних, по данным NASS.

Мягкая белая озимая (SWW) снизилась на 14 долларов за тонну до 284 долларов при благоприятной погоде.

Мировые цены:

Цены мировых экспортеров снизились за последний месяц, несмотря на растущую неопределенность вокруг будущего Черноморской зерновой инициативы. Благоприятные прогнозы производства в Северном полушарии в сочетании с умеренным экспортным спросом оказали понижающее давление на мировые цены.

Австралийские цены упали на 24 доллара за тонну из-за ожидаемого усиления конкуренции со стороны поставок из Северного полушария.

Котировки в США упали на 13 долларов за тонну из-за низкого экспортного спроса, о чем свидетельствуют слабые объемы экспортных продаж. Российские котировки упали на 15 долларов за тонну на фоне благоприятных отчетов о ходе посевных работ, а также более низких, чем ожидалось, предложений по недавнему тендеру в Египте.

Канадские цены снизились на 12 долларов за тонну из-за более высокого, чем ожидалось, прогноза посевных площадей, а квоты ЕС снизились на 21 доллар за тонну из-за улучшения условий выращивания.

Аргентинские цены, тем временем, выросли на 4 доллара за тонну из-за исчерпания экспортных поставок.

Цены на конец апреля 2023 г для основных экспортеров пшеницы \$/т

Argentina	Australia	Canada	EU	Russia	United States
\$350	\$305	\$332	\$264	\$260	\$373

Цены на конец марта 2023 г для основных экспортеров пшеницы \$/т

Argentina	Australia	Canada	EU	Russia	United States
\$346	\$329	\$344	\$285	\$275	\$386

Source: IGC *Note on FOB prices: Argentina- 12.0%, up river; Australia- average of APW; Kwinana, Newcastle, and Port Adelaide; Russia - Black Sea-milling; EU- France grade 1, Rouen; US- HRW 11.5% Gulf; Canada- CWRS (13.5%), Vancouver

**Основные показатели состояния рынка пшеницы. млн.тонн (прогноз FAS USDA май 2023 года)**

TY Exports	2018/19	2019/20	2020/21	2021/22	2022/23	2023/24 май	2023/24 к 2022/23, %
Russia	35,863	34,485	39,1	33	44,5	45,5	102,2
European Union	24,686	39,788	29,736	31,998	34,5	38	110,1
Canada	24,498	22,987	27,722	14,99	26	27,5	105,8
Australia	9,835	10,118	19,72	25,958	32,5	24,5	75,4
Argentina	12,68	13,608	9,597	17,651	5	12,5	250,0
Ukraine	16,019	21,016	16,851	18,844	15	10	66,7
Kazakhstan	8,78	6,888	8,128	8,455	10	9,5	95,0
Turkey	6,676	6,633	6,571	6,646	7	7,5	107,1
Brazil	594	408	911	3,105	3	3,5	116,7
United Kingdom	728	1,529	473	869	1,8	1,7	94,4
Others	11,583	11,249	14,168	22,398	12,144	12,299	101,3
Subtotal	151,942	168,709	172,977	183,914	191,444	192,499	100,6
United States	26,202	26,392	26,636	21,501	21,5	20	93,0
World Total	178,144	195,101	199,613	205,415	212,944	212,499	99,8
TY Imports	2018/19	2019/20	2020/21	2021/22	2022/23	2023/24 май	2023/24 к 2022/23, %
Egypt	12,354	12,811	12,149	11,256	11	12	109,1
Indonesia	10,934	10,586	9,995	11,229	10	11	110,0
China	3,145	5,376	10,618	9,568	13,5	10,5	77,8
Turkey	6,515	11,087	8,051	9,555	10,5	10	95,2
Algeria	7,515	7,145	7,68	8,286	8,2	8,5	103,7
Morocco	3,724	4,879	5,191	4,726	7	7,5	107,1
European Union	5,763	5,551	5,39	4,629	10,5	7	66,7
Philippines	7,57	7,065	6,105	6,886	6,2	6,5	104,8
Nigeria	4,659	5,338	6,586	6,187	5,3	6	113,2
Bangladesh	5,1	6,8	7,2	6,34	5	5,8	116,0
Brazil	7,442	7,063	6,359	6,582	5,1	5,6	109,8
Japan	5,726	5,683	5,493	5,605	5,7	5,6	98,2
Mexico	4,861	5,08	4,724	5,326	5	5,4	108,0
Saudi Arabia	2,92	3,668	2,773	3,052	4,7	4,9	104,3
Korea, South	3,908	3,941	3,889	5,099	4,6	4,3	93,5
Vietnam	3,5	3,57	3,9	4,527	4,5	4,3	95,6
Iran	170	2,5	2,2	8	4,5	4	88,9
Yemen	3,676	3,744	4,096	3,457	3,8	4	105,3
Afghanistan	3,7	3	3,4	3,6	3,6	3,9	108,3
Uzbekistan	2,837	2,608	3,546	3,318	4	3,5	87,5
Iraq	4,031	2,242	2,175	2,576	3,5	3	85,7
Pakistan	2	1	3,617	2,21	2,6	3	115,4
Kenya	2	2,5	2,092	2,042	2,4	2,6	108,3
Sudan	2,222	2,684	2,064	2,381	2,6	2,6	100,0
Thailand	2,899	3,501	3,306	2,351	2,5	2,3	92,0
Others	53,679	58,239	58,945	59,586	57,495	59,615	103,7
Subtotal	170,852	186,662	191,544	198,374	203,795	203,415	99,8
Unaccounted	3,796	5,603	5,382	4,335	5,749	5,484	95,4
United States	3,496	2,836	2,687	2,706	3,4	3,6	105,9
World Total	178,144	195,101	199,613	205,415	212,944	212,499	99,8



Production	2018/19	2019/20	2020/21	2021/22	2022/23	2023/24 май	2023/24 к 2022/23, %
China	131,441	133,6	134,25	136,946	137,723	140	101,7
European Union	123,124	138,799	126,684	138,244	134,341	139	103,5
India	99,87	103,6	107,86	109,586	104	110	105,8
Russia	71,685	73,61	85,352	75,158	92	81,5	88,6
Canada	32,352	32,67	35,437	22,422	33,824	37	109,4
Australia	17,598	14,48	31,923	36,237	39	29	74,4
Pakistan	25,076	24,349	25,248	27,464	26,4	26,81	101,6
Argentina	19,5	19,75	17,64	22,15	12,55	19,5	155,4
Turkey	19	17,5	18,25	16	17,25	19	110,1
Ukraine	25,057	29,171	25,42	33,007	20,9	16,5	78,9
United Kingdom	13,555	15,6	9,658	13,988	15,54	15,5	99,7
Iran	14,5	15,55	15	12	13,2	14,5	109,8
Kazakhstan	13,947	11,452	14,256	11,814	16,404	14	85,3
Brazil	5,428	5,2	6,25	7,7	10,4	10	96,2
Egypt	8,45	8,77	8,9	9	9,3	8,67	93,2
Others	58,766	64,636	63,021	63,771	60,53	63,626	105,1
Subtotal	679,349	708,737	725,149	735,487	743,362	744,606	100,2
United States	51,306	52,581	49,751	44,804	44,902	45,158	100,6
World Total	730,655	761,318	774,9	780,291	788,264	789,764	100,2
Total Consumption	2018/19	2019/20	2020/21	2021/22	2022/23	2023/24 май	2023/24 к 2022/23, %
China	125	126	155	148	148	149	100,7
European Union	106,3	107,25	104,75	108,25	107,5	109,5	101,9
India	95,629	95,403	102,217	109,882	108,72	107,6	99,0
Russia	40,5	40	42,5	41,75	42,25	41	97,0
Pakistan	25,4	25,5	26,3	27,7	29,2	29,6	101,4
Turkey	18,8	20	20,6	20,2	20,4	20,5	100,5
Egypt	20,1	20,3	20,5	20,5	20,25	20,4	100,7
Iran	16,1	17,2	17,4	18,2	18,1	18,3	101,1
United Kingdom	15,047	15,24	13,24	15,324	15	15,4	102,7
Brazil	11,9	11,9	11,8	11,75	11,9	12,05	101,3
Algeria	10,75	10,95	11,15	11,37	11,37	11,45	100,7
Morocco	10,7	10,4	10,4	10,6	10,3	10,6	102,9
Indonesia	10,6	10,3	10,1	10,5	10,1	10,5	104,0
Canada	9,097	9,754	9,1	10,148	9,55	9,6	100,5
Afghanistan	7,4	7,9	8,2	8,35	8,5	8,7	102,4
Others	178,026	181,747	185,18	187,377	185,531	185,063	99,7
Subtotal	703,453	715,982	757,762	763,514	764,714	761,439	99,6
United States	29,986	30,437	30,412	29,607	29,937	30,264	101,1
World Total	733,439	746,419	788,174	793,121	794,651	791,703	99,6
Ending Stocks	2018/19	2019/20	2020/21	2021/22	2022/23	2023/24 май	2023/24 к 2022/23, %
China	138,088	150,015	139,12	136,759	139,082	139,682	100,4
European Union	15,798	13,11	10,698	13,323	16,164	14,664	90,7
Russia	7,778	7,228	11,38	12,088	17,638	12,938	73,4
India	16,992	24,7	27,8	19,5	9,5	11,5	121,1
Algeria	5,219	5,358	4,992	4,406	4,931	4,676	94,8
Iran	4,936	4,786	4,336	5,086	4,442	4,442	100,0

Saudi Arabia	2,889	3,064	2,473	2,047	3,022	3,772	124,8
Others	62,789	62,528	61,7	60,453	55,221	57,55	104,2
Subtotal	254,489	270,789	262,499	253,662	250	249,224	99,7
United States	29,386	27,985	23,001	19,008	16,283	15,12	92,9
World Total	283,875	298,774	285,5	272,67	266,283	264,344	99,3

Источник FAS USDA

Мировой рынок фуражного зерна в 2023/24г

Прогнозируется, что **мировое производство фуражного зерна** увеличится, поскольку значительный рост производства кукурузы и сорго более чем компенсирует снижение производства ячменя, овса и ржи. Производство фуражного зерна в Соединенных Штатах, Китае, Европейском Союзе, Бразилии и Аргентине, по прогнозам, будет выше, что более чем компенсирует меньший урожай в Украине, Австралии и Канаде. Ожидается, что мировое потребление фуражного зерна незначительно вырастет с 2022/23 г., поскольку ожидания снижения цен на кукурузу и сорго поддерживают рост мирового спроса, более чем компенсируя снижение спроса на ячмень, овес и рожь

Мировой прогноз по кукурузе предполагает увеличение производства, торговли, потребления и конечных запасов. По прогнозам, производство восстановится благодаря увеличению урожая в Соединенных Штатах, Европейском союзе и Аргентине, что более чем компенсирует меньший урожай в Украине. Прогнозируется незначительное снижение производства кукурузы в Бразилии по сравнению с рекордно высоким показателем 2022/23 года. Мировая торговля будет расти за счет рекордных экспортных поставок и снижения цен из Бразилии, а также восстановления поставок со стороны ключевых экспортеров Аргентины и Соединенных Штатов. Мировое потребление также прогнозируется на фоне ожиданий снижения цен на кукурузу, стимулирующих спрос на кукурузу, в основном для использования в качестве корма, во всем мире. Прогнозируется рост конечных запасов, почти полностью за счет наращивания запасов в Соединенных Штатах.

Мировой прогноз по ячменю предполагает снижение производства, торговли и конечных запасов. По прогнозам, производство сократится, поскольку сокращение посевов, главным образом в Австралии, России и Алжире, с лихвой компенсирует увеличение в Европейском союзе, Индии и Турции. Потребление кормов снижается, в то время как использование FSI (пищевых продуктов, семян и промышленных товаров) незначительно возросло по сравнению с уровнями 2022/23 годов. Мировая торговля сокращается, в первую очередь из-за сокращения экспортных поставок из Австралии. Поскольку мировое производство сокращается в большей степени, чем потребление, мировые конечные запасы, по прогнозам, сократятся до самого низкого уровня с 1983/84 года.

Мировой прогноз по сорго предполагает увеличение производства, потребления, торговли и конечных запасов. Прогнозируется рост производства, поскольку увеличение производства в Бразилии, Индии, Нигере и Соединенных Штатах более чем компенсировало сокращение в Австралии и Судане. Прогнозируется, что

производство в США восстановится на более крупных площадях, как указано в мартовском отчете о перспективных посадках. Ожидается, что мировая торговля сорго вырастет в связи с восстановлением экспортных поставок в Соединенных Штатах, что более чем компенсирует снижение экспорта из Австралии. В результате, по прогнозам, импорт сорго в Китай вырастет. Конечные запасы, по прогнозам, будут выше, поскольку восстановление производства опережает восстановление потребления.

Что касается нишевого зерна, то прогнозируется снижение производства овса в основном за счет сокращения в Канаде, а производство ржи практически не изменится, поскольку прирост в Европейском союзе почти компенсирует сокращение в Канаде и России. Ожидается, что мировое потребление как овса, так и ржи сократится. Прогнозируется, что мировая торговля овсом сократится из-за меньшего объема экспорта Канады.

Прогнозируется очень скромный рост мировой торговли рожью на фоне увеличения экспорта из Европейского союза. Прогнозируется, что конечные запасы овса сократятся, поскольку потребление сокращается меньше, чем производство. Мировые конечные запасы ржи, по прогнозам, практически не изменятся и останутся на исторически низком уровне.

Импорт кукурузы, ячменя и сорго в Китай, по прогнозам, составит 38,0 млн тонн, что выше пересмотренной оценки на 2022/23 год, поскольку увеличение импорта кукурузы и сорго компенсирует снижение импорта ячменя.

Импорт кукурузы, по прогнозам, увеличится в 2023/24 году благодаря доступу к многочисленным и конкурентоспособным по цене поставкам кукурузы из Бразилии, в дополнение к поставкам из Соединенных Штатов и Украины. Китай зафиксировал значительный импорт кукурузы из Бразилии, начиная с января 2023 года. Поскольку в 2023 году ожидается обильный урожай кукурузы, часть этих поставок будет экспортирована в 2023/24 году.

Прогнозируется, что импорт ячменя сократится по сравнению с пересмотренной оценкой на 2022/23 год. Импорт сорго также вырастет, что в первую очередь отражает восстановление производства в США и экспортных поставок, что более чем компенсирует снижение экспорта австралийского сорго.

Прогнозируется, что на внутреннем рынке Китая потребление кукурузы на корм будет расширяться, чему способствуют ожидания конкурентоспособных мировых цен и более высокого внутреннего производства в Китае. Прогнозируется, что производство продуктов питания, семян и промышленное использование не изменятся с 2022/23 года.

Импорт кукурузы как Японией, так и Южной Кореей, по прогнозам, увеличится на 500 000 тонн, до 15,5 млн и 11,8 млн тонн соответственно, на фоне ожидаемого снижения мировых цен на кукурузу. Если это осуществится, импорт кукурузы из Южной Кореи станет вторым по величине за всю историю наблюдений, а из Японии - самым высоким с 2020/21 года. Умеренный рост также ожидается на Тайване, поскольку высокий спрос на корма увеличит импорт на 300 000 тонн.

Урожай кукурузы в Европейском союзе прогнозируется на уровне 20,0 млн тонн, что на 4,5 млн меньше, чем в предыдущем году. По прогнозам, внутреннее производство восстановится после сильно пострадавшего от засухи урожая в 2022 году, что снизит потребность в импорте в год, когда у Украины, основного поставщика, по прогнозам, будут меньшие запасы, а также прогнозируется увеличение поставок пшеницы в ЕС. В то же время поставки из Бразилии, второго крупного поставщика Европейского союза, прогнозируются на рекордно высоком уровне, и импортная кукуруза, вероятно, будет конкурентоспособна по цене по сравнению с альтернативным фуражным зерном.

Импорт кукурузы в Мексику прогнозируется на рекордном уровне в 18,0 млн. тонн, что на 800 000 тонн больше по сравнению с оценкой на 2022/23 год. Мексика выращивает в основном белую кукурузу, но импортирует в основном желтую кукурузу для использования в качестве корма. Росту импорта способствуют ожидания снижения мировых цен и восстановления производства кукурузы в США, поскольку Мексика является основным рынком сбыта американской кукурузы. На конец апреля объем незавершенных продаж в США в 2023/24 маркетинговом году составил 1,7 млн тонн, что очень незначительно выше, чем за аналогичный период прошлого года.

Для крупнейшего импортера кукурузы в Северной Африке, Египта, импорт кукурузы прогнозируется на уровне 8,5 млн тонн, что на 21 процент больше по сравнению с пересмотренной оценкой предыдущего года. По оценкам, импорт в 2022/23 году сократится до 10-летнего минимума из-за ряда экономических проблем и высоких мировых цен. По прогнозам, импорт восстановится в 2023/24 году, но останется меньшим по сравнению с прошлым годом. Ожидается, что спрос на корма в секторе птицеводства, являющемся основным потребителем кукурузы, увеличится благодаря более крупным и доступным мировым поставкам. Для Алжира, Марокко и Туниса прогнозируется увеличение производства как кукурузы, так и ячменя. Ожидается, что внутреннее производство ячменя, основного фуражного зерна, выращиваемого в регионе Магриба, в этих странах сократится или останется на низком уровне. Экспорт ячменя в регион в 2022/23 году был значительно ниже, чем в предыдущие годы, отчасти из-за более высоких мировых цен.

Прогнозируется, что импорт кукурузы и ячменя в Иран вырастет по сравнению с пересмотренными оценками на 2022/23 год. Импорт кукурузы и ячменя в Турцию, по прогнозам, сократится по сравнению с предыдущим годом. Несмотря на то, что страна остается сильным рынком сбыта для России, Украины и Европейского союза, в 2023/24 году прогнозируется рост производства как кукурузы, так и ячменя, что снизит потребность в импорте. Для Саудовской Аравии импорт ячменя прогнозируется на уровне 4,4 млн тонн, что незначительно выше оценки на 2022/23 год; импорт кукурузы, по прогнозам, вырастет до 4,7 млн. Ограниченные мировые поставки ячменя и обильные запасы кукурузы стимулируют тенденцию к увеличению объемов кормления кукурузой.

Запасы вьетнамской кукурузы выросли на 900 000 тонн до 11,2 млн, поскольку для удовлетворения растущего спроса на корма будут доступны обильные запасы южноамериканской кукурузы. В 2022/23 гг. дефицит мировых поставок кукурузы и

засуха в ключевом поставщике Аргентине привели к росту импортных цен на кукурузу и ограничили импорт кукурузы из Вьетнама. Поскольку ожидается снижение цен, Вьетнам, по прогнозам, возобновит крупный импорт и, в случае реализации, станет шестым по величине импортером в мире.

Производство кукурузы в США выросло на 8,0 млн тонн до 54,0 млн за счет увеличения производства, хотя ожидается сильная конкуренция со стороны Южной Америки. Американская кукуруза сейчас конкурирует с бразильской кукурузой в дополнение к украинским поставкам в Китай, который, по прогнозам, станет крупнейшим в мире импортером. Урожай сорго вырос на 3,75 млн тонн до 6,0 млн, поскольку ожидается восстановление производства после сильно пострадавшего от засухи урожая предыдущего года.

Прогноз урожая кукурузы в Бразилии на 2,0 млн. тонн выше по сравнению с пересмотренной оценкой на 2022/23 год до 56,0 млн. тонн благодаря продолжающемуся расширению производства и конкурентоспособным ценам. Ожидается, что поставки из сафриньи 2023 и 2024 годов (в случае реализации) будут способствовать росту экспорта в начале и конце 2023/24 годов, соответственно. Бразилия начинает с прогноза экспорта, который выше, чем у Соединенных Штатов.

Прогнозируется, что урожай кукурузы в Аргентине вырастет на 8,0 млн тонн до 34,5 млн в ожидании нормальной погоды и увеличения производства в 2023/24 маркетинговом году (март 2024 – февраль 2025), что улучшит перспективы экспорта после сбора урожая. Прогнозируется, что экспорт ячменя и сорго практически не изменится.

Производство кукурузы в Украине сократилось на 9,0 млн тонн до 16,5 млн. Прогнозируется снижение производства из-за сокращения площадей и урожайности. Подписание Черноморской зерновой инициативы (BSGI) в июле 2022 года значительно улучшило возможности Украины по экспорту зерна. На момент этой публикации BSGI продлевался два раза, по крайней мере, до 19 мая 2023 года.

Запасы кукурузы в Индии снизились на 400 000 тонн до 3,6 миллиона при ожиданиях меньшего урожая. Снижение мировых цен на кукурузу ослабит стимулы к выращиванию кукурузы. Прогнозируемый рост спроса на корма для внутреннего потребления также приведет к сокращению поставок на экспорт.

Прогнозируется увеличение производства кукурузы в Европейском союзе на 2,4 млн. тонн до 5,0 млн., что отражает увеличение производства в основных государствах-производителях. Прогнозируется также увеличение производства ячменя на 900 000 тонн до 6,9 млн.

Запасы ячменя в Австралии снизились на 2,5 млн тонн до 5,5 млн из-за меньшего урожая. В последние годы в Австралии наблюдается высокий импортный спрос на ячмень из Восточной Азии и Ближнего Востока в качестве доступного фуражного зерна, но обильные мировые поставки кукурузы и сокращение производства, вероятно, приведут к росту цен, что снизит экспортный спрос в 2023/24 году.



Мировой рынок кукурузы в 2022/23г

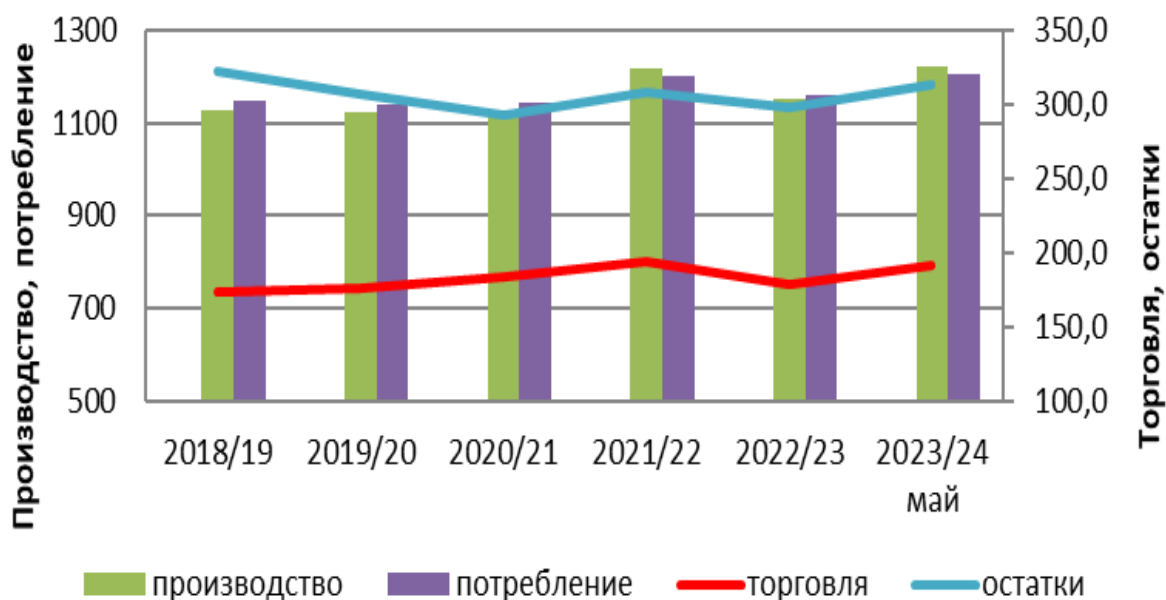
Мировое производство кукурузы, по прогнозам мая, увеличится, главным образом благодаря более высокому урожаю в Бразилии, что более чем компенсирует сокращение в Боснии и Герцеговине и Бирме. Мировой импорт вырос на фоне повышенных прогнозов для Канады и Вьетнама, что более чем компенсирует сокращение в Бразилии и Египте. Мировой экспорт незначительно сократился, причем сокращение поставок в Соединенные Штаты более чем компенсировало прибыль Бразилии и Европейского союза.

Мировой Баланс производства и потребления кукурузы млн.тонн

	2018/19	2019/20	2020/21	2021/22	2022/23	2023/24 май	2023/24 к 2022/23, %	2023/24 к 2022/23, млн.т
торговля	173,6	175,9	184,1	193,5	178,9	190,9	106,7	12,0
производство	1128,6	1123,0	1128,8	1217,3	1150,2	1219,6	106,0	69,4
потребление	1147,5	1138,3	1143,3	1202,1	1160,9	1204,1	103,7	43,2
остатки	322,6	307,3	292,9	308,1	297,4	312,9	105,2	15,5

Прогноз FAS USDA

Баланс мирового производства и потребления кукурузы, млн.тонн



Мировые цены на кукурузу:

После апрельской распродажи предложения всех крупных экспортеров существенно снизились. Ожидания значительного урожая кукурузы в Бразилии оказывают давление на мировые цены.

Цены в США упали на 16 долларов за тонну до 274 долларов; слабые обязательства перед основными торговыми партнерами и массовые отмены поставок кукурузы в Китай свидетельствуют о снижении спроса на американскую кукурузу.

Бразильские цены снизились на 38 долларов за тонну до 246 долларов под давлением потенциального рекордного урожая. Благоприятные условия и значительное расширение территории в центре, на западе и юге Бразилии повышают ожидания от предстоящей кукурузы.

Аргентинские цены резко снизились на 40 долларов за тонну до 256 долларов. Слабый спрос со стороны основных партнеров и понижающее давление со стороны большого урожая в Бразилии резко снижают цены, несмотря на ограниченные поставки.

Украинские цены снизились на 18 долларов за тонну до 255 долларов.

Основные показатели состояния рынка кукурузы млн.тонн (прогноз FAS USDA май 2023г)

TY Exports	2018/19	2019/20	2020/21	2021/22	2022/23	2023/24 май	2023/24 к 2022/23, %
Argentina	32,879	39,917	36,544	38,853	26,5	34,5	130,2
Brazil	38,773	34,137	27,492	31,921	54	56	103,7
Burma	1,5	2,209	2,4	2,45	2,15	2,2	102,3
European Union	4,273	5,388	3,735	6,025	2,6	5	192,3
India	482	1,125	3,677	3,432	4	3,6	90,0
Paraguay	2,559	2,081	2,563	3,187	3,7	3	81,1
Russia	2,77	4,072	3,989	4	4,1	4,2	102,4
South Africa	1,183	2,456	2,751	3,83	3,4	3,4	100,0
Ukraine	30,321	28,929	23,864	26,98	25,5	16,5	64,7
Others	6,713	5,399	5,607	8,343	6,006	5,967	99,4
Subtotal	124,289	128,836	115,779	130,516	132,856	136,867	103,0
United States	49,297	47,035	68,293	62,978	46	54	117,4
World Total	173,586	175,871	184,072	193,494	178,856	190,867	106,7
TY Imports	2018/19	2019/20	2020/21	2021/22	2022/23	2023/24 май	2023/24 к 2022/23, %
Algeria	4,831	5,133	4,215	3,273	4	4,8	120,0
Bangladesh	1,358	2,003	1,838	2,456	2	2,1	105,0
Brazil	1,189	1,346	2,281	3,316	1,3	1,5	115,4
Canada	2,521	1,867	1,55	6,108	1,7	1,8	105,9
Chile	2,292	2,751	2,333	2,497	2,2	2,35	106,8
China	4,483	7,58	29,512	21,884	18	23	127,8
Colombia	6,048	5,976	5,795	6,512	5,8	6,5	112,1
Dominican Republic	1,536	1,354	1,495	1,356	1,45	1,5	103,4
Egypt	9,367	10,432	9,633	9,763	7	8,5	121,4
European Union	23,583	17,384	14,493	19,738	24,5	20	81,6



WWW.GRUN.RU

РОССИЙСКИЙ ЗЕРНОВОЙ СОЮЗ

Вестник № 5

Guatemala	1,239	1,536	1,358	1,574	1,6	1,6	100,0
Iran	9	6,8	7,2	8,6	8,2	8,7	106,1
Israel	1,611	1,992	1,493	1,826	1,6	1,8	112,5
Japan	16,05	15,888	15,479	15,004	15	15,5	103,3
Korea, South	10,856	11,882	11,708	11,51	11,3	11,8	104,4
Malaysia	3,674	3,777	3,7	3,678	3,5	3,85	110,0
Mexico	16,658	16,526	16,498	17,572	17,2	18	104,7
Morocco	2,622	2,976	2,474	1,963	2,3	2,8	121,7
Peru	3,726	3,938	3,679	3,527	3,4	3,6	105,9
Saudi Arabia	3,67	4,511	3,017	4,071	4,3	4,7	109,3
Taiwan	4,508	4,58	4,386	4,552	4,3	4,6	107,0
Thailand	1,2	1,602	1,846	1,48	1,3	1,8	138,5
Turkey	3,669	3,004	1,787	3,784	2,5	1,8	72,0
United Kingdom	2,847	2,461	2,546	2,521	2,1	2,4	114,3
Vietnam	10,9	12	11,2	9,1	10,3	11,2	108,7
Others	17,674	19,493	17,721	18,366	17,968	17,788	99,0
Subtotal	167,112	168,792	179,237	186,031	174,818	183,988	105,2
Unaccounted	5,674	6,12	4,206	6,856	3,038	6,279	206,7
United States	800	959	629	607	1000	600	60,0
World Total	173,586	175,871	184,072	193,494	178,856	190,867	106,7
Production	2018/19	2019/20	2020/21	2021/22	2022/23	2023/24 май	2023/24 к 2022/23, %
Argentina	51	51	52	49,5	37	54	145,9
Brazil	101	102	87	116	130	129	99,2
Canada	13,885	13,404	13,563	14,611	14,539	14,3	98,4
China	257,174	260,779	260,67	272,552	277,2	280	101,0
Ethiopia	10,12	9,636	10,022	9,4	10,2	10,4	102,0
European Union	64,351	66,742	67,44	71,367	52,972	64,3	121,4
India	27,715	28,766	31,647	33,73	34,61	34,3	99,1
Indonesia	12	12	12,6	12,7	12,9	13,1	101,6
Mexico	27,671	26,658	27,346	26,762	27,6	27,4	99,3
Nigeria	10,934	12,599	12,4	12,745	12,735	12	94,2
Pakistan	6,826	7,883	8,94	10,635	9,331	10,5	112,5
Philippines	7,608	8,03	8,352	8,344	8,3	8,4	101,2
Russia	11,415	14,275	13,872	15,225	15,832	16,3	103,0
South Africa	11,824	15,844	16,951	16,137	16,7	16,8	100,6
Ukraine	35,805	35,887	30,297	42,126	27	22	81,5
Others	115,007	111,558	117,289	122,583	114,534	119,076	104,0
Subtotal	764,335	777,061	770,389	834,417	801,453	831,876	103,8
United States	364,262	345,962	358,447	382,893	348,751	387,749	111,2
World Total	1128,597	1123,023	1128,836	1217,31	1150,204	1219,625	106,0
Total Consumption	2018/19	2019/20	2020/21	2021/22	2022/23	2023/24 май	2023/24 к 2022/23, %
Argentina	13,8	13,5	13,5	14,5	12	13,5	112,5
Brazil	67	68,5	70	70,5	74	76,5	103,4
Canada	15,088	13,958	13,976	17,984	14,6	14,6	100,0
China	274	278	285	291	299	304	101,7
Egypt	16,2	16,9	16,4	17	14,5	16,2	111,7
European Union	85	79	77,7	81,7	78,6	79,5	101,1
India	28,5	27,2	27,85	30	30,6	31	101,3
Indonesia	12,9	12,6	13,3	13,8	13,7	14,1	102,9
Japan	16	15,95	15,45	15,04	15	15,5	103,3



Korea, South	10,947	11,795	11,78	11,56	11,55	11,85	102,6
Mexico	44,1	43,8	43,8	44	44,8	45,7	102,0
Nigeria	11,3	12,1	12,5	12,6	12,9	12,7	98,4
Russia	8,5	9,8	10	11,1	11,7	11,9	101,7
South Africa	12,536	12,2	13,22	13,2	13,3	13,3	100,0
Vietnam	14,2	14,55	16,45	14,75	13,75	14,75	107,3
Others	190,913	194,262	197,818	204,529	197,235	203,685	103,3
Subtotal	837,083	828,812	836,59	884,952	857,272	889,541	103,8
United States	310,391	309,504	306,686	317,115	303,671	314,595	103,6
World Total	1147,474	1138,316	1143,276	1202,067	1160,943	1204,136	103,7
Ending Stocks	2018/19	2019/20	2020/21	2021/22	2022/23	2023/24 май	2023/24 к 2022/23, %
Brazil	5,311	5,328	4,153	3,971	7,971	6,671	83,7
Canada	1,979	2,56	2,169	2,746	2,585	2,285	88,4
China	210,179	200,526	205,704	209,137	205,317	204,297	99,5
European Union	7,592	7,33	7,828	11,208	7,48	7,28	97,3
India	1,346	1,863	2,095	2,488	2,528	2,278	90,1
Korea, South	1,835	1,998	2,018	2,056	1,898	1,939	102,2
Mexico	5,16	3,515	3,079	3,163	2,963	2,363	79,8
Others	32,826	35,468	34,501	38,404	30,683	29,354	95,7
Subtotal	266,228	258,588	261,547	273,173	261,425	256,467	98,1
United States	56,41	48,757	31,358	34,975	35,984	56,431	156,8
World Total	322,638	307,345	292,905	308,148	297,409	312,898	105,2

*Прогноз FAS USDA

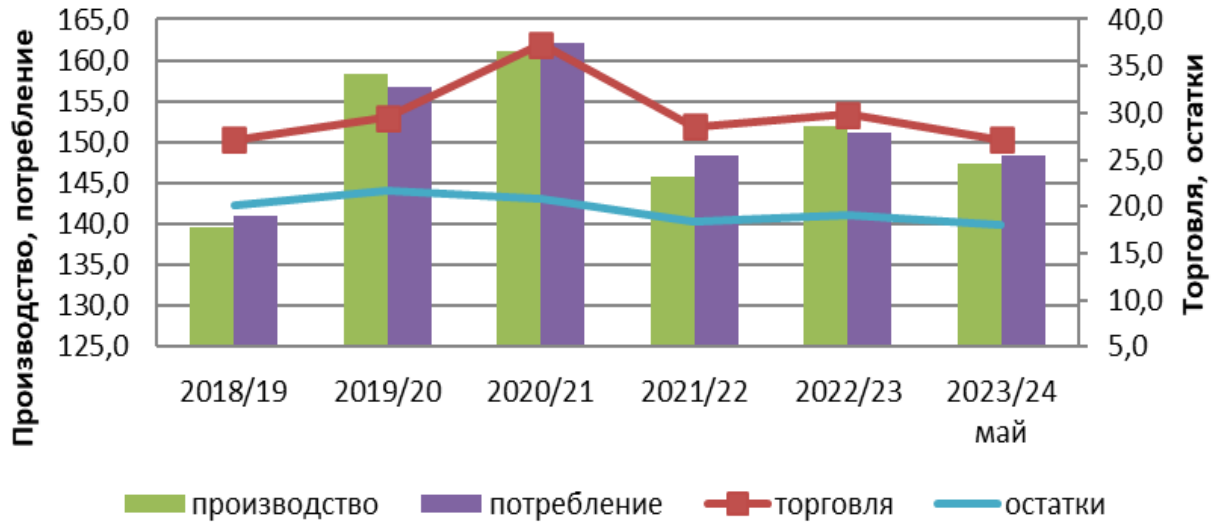
Мировой рынок ячменя в 2022/23 гг.

В майском отчете МСХ США прогнозируется, что в сезоне 2023/24 объем производства ячменя в мире снизится на 4,6 млн.тонн, при этом объем потребления снизится на 2,8 млн.т и снижение торговли – 2,6 млн.т, в результате остатки на конец будущего сезона упадут на 1 млн.т.

Мировой Баланс производства и потребления ячменя, млн. тонн

	2018/19	2019/20	2020/21	2021/22	2022/23	2023/24 май	2023/24 к 2022/23, %	2023/24 к 2022/23, млн.т
торговля	27,1	29,5	37,4	28,5	29,8	27,2	91,2	-2,6
производство	139,6	158,2	161,1	145,8	152,0	147,4	97,0	-4,6
потребление	140,9	156,7	162,0	148,3	151,2	148,4	98,2	-2,8
остатки	20,2	21,7	20,8	18,3	19,1	18,1	94,7	-1,0

Баланс мирового производства и потребления ячменя, млн.тонн



Ожидается, что валовой сбор ячменя в России в 2023/24 году снизится на 9,3% до 19,5 млн.тонн. Экспортный потенциал упадет на 6,2% и составит 4,5 млн.тонн.

Основные показатели состояния рынка ячменя млн.тонн (прогноз FAS USDA май 2023г)

TY Exports	2018/19	2019/20	2020/21	2021/22	2022/23	2023/24 май	2023/24 к 2022/23, %
Argentina	3,001	2,598	2,458	3,765	2,7	2,6	96,3
Australia	3,666	3,231	8,007	8,233	8	5,5	68,8
Canada	2,269	2,52	3,52	1,974	3,1	2,9	93,5
European Union	5,809	7,579	8,559	6,362	6	6,9	115,0
Kazakhstan	1,762	1,292	1,028	571	1000	850	85,0
Russia	4,32	5,141	5,691	3,1	4,8	4,5	93,8
Serbia	67	77	131	125	120	150	125,0
Turkey	83	9	122	215	200	250	125,0
Ukraine	4,407	4,99	5,053	2,71	2,4	2,3	95,8
United Kingdom	1,406	1,397	1,28	784	1100	900	81,8
Others	244	489	1,174	595	296	246	83,1
Subtotal	27,034	29,323	37,023	28,434	29,716	27,096	91,2
United States	101	155	349	70	85	75	88,2
World Total	27,135	29,478	37,372	28,504	29,801	27,171	91,2
TY Imports	2018/19	2019/20	2020/21	2021/22	2022/23	2023/24 май	2023/24 к 2022/23, %
Algeria	469	503	778	688	300	700	233,3
Brazil	608	647	398	734	500	500	100,0
China	5,181	5,969	12,049	8,282	8	7	87,5
Colombia	341	308	336	333	300	330	110,0
European Union	1,762	1,08	1,15	1,239	1,7	1,1	64,7
Iran	3,2	2,3	3,7	1,7	2,2	2,3	104,5
Iraq	69	0	351	141	130	150	115,4
Israel	247	360	463	317	350	350	100,0



Japan	1,158	1,253	1,132	1,184	1,2	1,25	104,2
Jordan	944	567	658	1,023	1,1	1,2	109,1
Kuwait	434	500	507	551	450	450	100,0
Libya	884	895	1,043	535	750	700	93,3
Mexico	82	346	499	363	500	400	80,0
Morocco	299	1,073	456	760	300	700	233,3
Qatar	288	349	358	292	400	400	100,0
Saudi Arabia	5,7	7,3	6,1	4,7	4,3	4,4	102,3
Tunisia	487	751	1,038	798	650	800	123,1
Turkey	375	1,007	1,634	2,036	1,6	0,8	50,0
United Arab Emirates	352	434	453	337	350	350	100,0
Vietnam	133	198	747	553	600	550	91,7
Others	2,028	2,011	2,936	2,053	2,163	1,611	74,5
Subtotal	25,041	27,851	36,786	28,619	27,843	26,041	93,5
Unaccounted	1,961	1,47	449	-573	1,543	0,8	51,8
United States	133	157	137	458	415	325	78,3
World Total	27,135	29,478	37,372	28,504	29,801	27,171	91,2
Production	2018/19	2019/20	2020/21	2021/22	2022/23	2023/24 май	2023/24 к 2022/23, %
Argentina	4,635	3,615	4,035	5,3	4,5	4,5	100,0
Australia	8,819	10,127	14,649	14,337	14,1	10	70,9
Azerbaijan	942	1,016	1,02	1,147	1,1	1,1	100,0
Belarus	944	1,098	1,375	1	1,1	1,1	100,0
Canada	8,38	10,383	10,741	6,984	9,987	9,8	98,1
China	2,021	2,011	2,036	2	2	2	100,0
Ethiopia	1,749	2,378	2,261	2,35	2,4	2,4	100,0
European Union	49,47	55,18	54,234	52,05	51,789	52,6	101,6
India	1,781	1,633	1,72	1,656	1,37	2,1	153,3
Iran	2,8	3,6	3,6	2,7	3	3,2	106,7
Kazakhstan	3,971	3,83	3,659	2,367	3,287	3	91,3
Russia	16,737	19,939	20,629	17,505	21,5	19,5	90,7
Turkey	7	7,9	8,1	4,5	7,4	8	108,1
Ukraine	7,604	9,528	7,947	9,923	6,18	5,9	95,5
United Kingdom	6,51	8,048	8,117	6,961	7,385	7,15	96,8
Others	12,884	14,194	13,273	12,393	11,093	11,036	99,5
Subtotal	136,247	154,48	157,396	143,173	148,191	143,386	96,8
United States	3,343	3,756	3,719	2,615	3,796	3,984	105,0
World Total	139,59	158,236	161,115	145,788	151,987	147,37	97,0
Total Consumption	2018/19	2019/20	2020/21	2021/22	2022/23	2023/24 май	2023/24 к 2022/23, %
Algeria	2	2,35	2,35	1,95	1,8	1,75	97,2
Australia	5	6	6,5	6	6	6	100,0
Canada	6,508	8,108	7,747	5,399	6,6	6,9	104,5
China	7	8	13	11,4	10,1	9,1	90,1
Ethiopia	1,825	2,325	2,325	2,375	2,425	2,475	102,1
European Union	45,6	49,5	48,25	45,45	48	46,7	97,3
India	1,9	1,85	1,9	1,7	1,6	1,9	118,8
Iran	6,2	6,4	6,9	4,7	5,2	5,5	105,8
Kazakhstan	2,15	2,4	2,55	2,3	2,45	2,3	93,9
Morocco	2,9	2,5	1,47	3,12	1,525	1,8	118,0
Russia	12,2	15,4	14,4	14,3	16,4	15,3	93,3
Saudi Arabia	7,025	7,025	7,025	4,225	4,525	4,425	97,8
Turkey	7,5	8,5	8,99	7,4	8,5	8,6	101,2



WWW.GRUN.RU

РОССИЙСКИЙ ЗЕРНОВОЙ СОЮЗ

Вестник № 5

Ukraine	4,2	4,6	4,1	4	3,8	3,6	94,7
United Kingdom	5,702	6,062	7,215	6,38	6,021	6,4	106,3
Others	18,872	21,427	23,338	21,858	21,442	21,053	98,2
Subtotal	137,353	152,753	158,265	144,891	147,473	144,574	98,0
United States	3,537	3,922	3,753	3,41	3,702	3,811	102,9
World Total	140,89	156,675	162,018	148,301	151,175	148,385	98,2
Ending Stocks	2018/19	2019/20	2020/21	2021/22	2022/23	2023/24 май	2023/24 к 2022/23, %
Australia	1,908	2,711	2,518	2,848	2,948	1,448	49,1
Canada	863	957	711	543	960	990	103,1
European Union	5,457	5,205	5,01	5,27	5,259	5,359	101,9
Russia	640	743	757	712	1,062	812	76459,5
Saudi Arabia	1,327	1,016	1,002	991	780	765	98,1
Ukraine	1,008	953	661	880	760	760	100,0
United Kingdom	1,091	1,357	1,058	964	1,328	1,258	94,7
Others	5,979	7,029	7,543	5,176	4,569	4,846	106,1
Subtotal	18,273	19,971	19,26	17,384	17,666	16,238	91,9
United States	1,884	1,747	1,555	918	1,448	1,861	128,5
World Total	20,157	21,718	20,815	18,302	19,114	18,099	94,7

*Прогноз FAS USDA

СОСТОЯНИЕ ЗЕРНОВОГО РЫНКА КАЗАХСТАНА

(Материалы подготовлены информационно-аналитическим Департаментом РЗС по данным Агентства Республики Казахстан по статистике)

В Казахстане проведут сев на 23,4 млн га в 2023 году

В 2023 г. в Казахстане засеют сельхозкультурами 23,4 млн. га. Посевная кампания уже началась в ряде областей страны. Так, к примеру, уже провели сев на более 1,4 млн. га. Сначала вели его только на юге, но постепенно заработала техника на полях на западе и востоке Республики, передает «КазахЗерно.kz».

В начале года анонсировали увеличение посевных площадей в Казахстане под сахарной свеклой для наращивания производства свекловичного сахара на отечественных заводах; зерновыми, кормовыми, зернобобовыми культурами; под овощами, гречихой, бахчевыми культурами и картофелем.

Для посевной кампании подготовили 2,3 млн. т семян, 419 тыс. т льготного дизтоплива (средняя цена литра – 204 тенге).

На субсидирование развития семеноводства предусмотрели 11,4 млрд. тг, на финансирование в рамках программы «Кен-дала» – 140 млрд. тг, на форвардный закуп – 70 млрд. тг.

Казах-ЗЕРНО

Свыше 1700 казахстанских компаний могут экспортировать агропродукцию в Китай

Пресс-служба министерства сельского хозяйства РК сообщила о подписании 18 мая пакета документов по линии сотрудничества Казахстана и Китая в сельском хозяйстве в ходе государственного визита Касым-Жомарта Токаева в КНР.

Для расширения перечня экспортной сельхозпродукции в КНР Минсельхоз РК и Главное таможенное управление КНР подписали 3 протокола по поставкам гороха и чечевицы, шрота и жмыха семян подсолнечника, сои, сафлора и льна, а также водной продукции (дикая рыба).

В министерстве уточнили, что к настоящему моменту Казахстан может экспортировать в Китай 23 вида агропродукции: пшеницу, семена льна, ячмень, люцерну, кукурузу, мед, шерсть, молочную продукцию, говядину, баранину, свинину и другие.

«На сегодняшний день прорабатывается возможность согласования ветеринарных и фитосанитарных требований на экспорт в Китай еще 11 видов продукции АПК: картофель, свекловичный жом, рапс, овсяные хлопья и крупы, кобылье молоко, мясо птицы и птицеводческая продукция, конина, охлажденная говядина, баранина и свинина», - заявили в Минсельхозе.

Также в ведомстве уточнили, что сегодня в реестре предприятий, имеющих право экспорта на китайский рынок, находятся 1718 казахстанских компаний.

В министерстве также сообщили, что в рамках казахстано-китайского инвестиционного круглого стола МСХ РК и несколько ведущих китайских компаний подписали ряд соглашений о сотрудничестве:

- компания COFCO Corporation заключила договоренность о расширении объемов торговли пшеницей, ячменем, масличными семенами, подсолнечным маслом и другими видами продукции;

- компания VODAR подписала соглашение о базовых принципах по проекту строительства в Казахстане завода по производству дождевальных оросительных систем. Объем инвестиций составляет \$20 млн;

- компания Wanlin Group утвердила меморандум о взаимопонимании по строительству предприятия по глубокой переработке и сублимации белого лука в Жамбылской области стоимостью \$30 млн.

- ТОО «Караой» и CITIC Construction достигли взаимопонимания по созданию кластера по свиноводству в Алматинской области, включающего в себя фермы, мясоперерабатывающий комбинат, а также генетический центр.

Forbes Казахстан

Южные регионы Казахстана практически завершили сев яровых зерновых, в ряде областей начался сев подсолнечника

Южные области Казахстана преимущественно завершили сев яровых зерновых культур, за исключением Алматинской и Жетысуской областей. В Восточно-Казахстанской, Абайской, Западно-Казахстанской и Павлодарской областях приступили к севу семян подсолнечника. На ранних посевах появились первые всходы, состояние хорошее. Об этом сообщил Казгидромет.

На юге и юго-востоке республики в первой декаде мая наблюдались удовлетворительные условия для роста и развития озимой пшеницы. В то же время, ночные заморозки до минус 8°C, особенно в Алматинской области, могут повлиять на развитие растений, отмечают агрометеорологи.

На наблюдаемых участках в Алматинской, Жетысуской, Жамбылской и Туркестанской областях состояние озимой пшеницы отличное и хорошее, растения находятся в фазе выхода в трубку - колошения.

В Жетысуской области на посевах яровой пшеницы отмечается фаза 3-го листа - кущения, состояние растений отличное и хорошее. У ярового ячменя наблюдается фаза прорастания зерна – 3-го листа, состояние растений хорошее.

В Алматинской, Жамбылской и Туркестанской областях яровой ячмень находится в фазе прорастания зерна - кущения, в отдельных районах Туркестанской области – колошения.

Казах-ЗЕРНО



Наличие зерновых и бобовых (на зерно) видам культур на 1 мая 2023 г, тонн

	Все	у юридических лиц с основным видом деятельности				у индивидуальных предпринимателей и
		выращивание зерновых и зернобобовых культур, включая семеноводство и выращивание риса	производство мукомольно-крупяной промышленности	оптовая торговля зерном, семенами и кормами для животных	складирование и хранение зерна	крестьянских или фермерских хозяйств
Всего зерновые и бобовые культуры	10 706 870,7	3 813 721,0	1 023 715,3	227 584,5	3 057 136,6	1 767 184,9
на продовольствие	8 220 420,8	2 619 826,5	930 620,7	200 588,7	2 717 840,1	1 276 971,0
на семена	1 482 504,8	958 327,7	-	3 272,9	100,0	385 826,4
на фураж	1 003 945,1	235 566,8	93 094,6	23 722,9	339 196,5	104 387,5
Пшеница	8 843 724,3	3 120 414,6	834 103,3	182 311,0	2 672 613,4	1 463 530,7
на продовольствие	7 387 988,2	2 271 327,0	813 746,0	168 646,2	2 638 919,6	1 122 027,2
на семена	1 208 396,0	789 661,8	-	2 048,3	100,0	316 241,1
на фураж	247 340,1	59 425,8	20 357,3	11 616,5	33 593,8	25 262,4
кукуруза (кукуруза)	111 349,9	8 022,3	28 403,5	3 027,4	18 854,2	3 839,9
на продовольствие	37 030,7	4 472,6	27 979,3	71,7	2 480,4	143,8
на семена	1 685,3	1 025,8	-	191,2	-	279,2
на фураж	72 633,9	2 523,9	424,2	2 764,5	16 373,8	3 416,9
Нешлифованный рис	115 092,9	47 168,0	35 289,9	-	-	31 411,4
пищевые	96 876,4	37 191,5	35 289,9	-	-	23 444,7
семя	18 216,5	9 976,5	-	-	-	7 966,7
Ячмень	1 308 055,4	479 101,0	99 553,9	31 477,2	341 938,8	203 592,2
на продовольствие	511 768,3	229 584,1	30 255,6	22 974,0	56 529,1	95 304,6
на семена	190 689,7	118 401,5	-	521,5	-	47 252,1
на фураж	605 597,4	131 115,4	69 298,3	7 981,7	285 409,7	61 035,5
Черная пшеница	27 549,2	3 325,5	4 997,6	3 530,8	8 082,2	3 969,2
на продовольствие	20 786,5	1 733,2	4 347,6	3 530,8	7 094,2	1 277,6
на семена	1 224,7	587,7	-	-	-	340,7
на фураж	5 538,0	1 004,6	650,0	-	988,0	2 350,9
Овсяная каша	109 942,2	65 488,8	2 440,8	4 039,9	2 602,4	20 453,4
на	42 464,9	25 418,8	918,8	2 382,9	531,0	8 193,8



WWW.GRUN.RU

РОССИЙСКИЙ ЗЕРНОВОЙ СОЮЗ

Вестник № 5

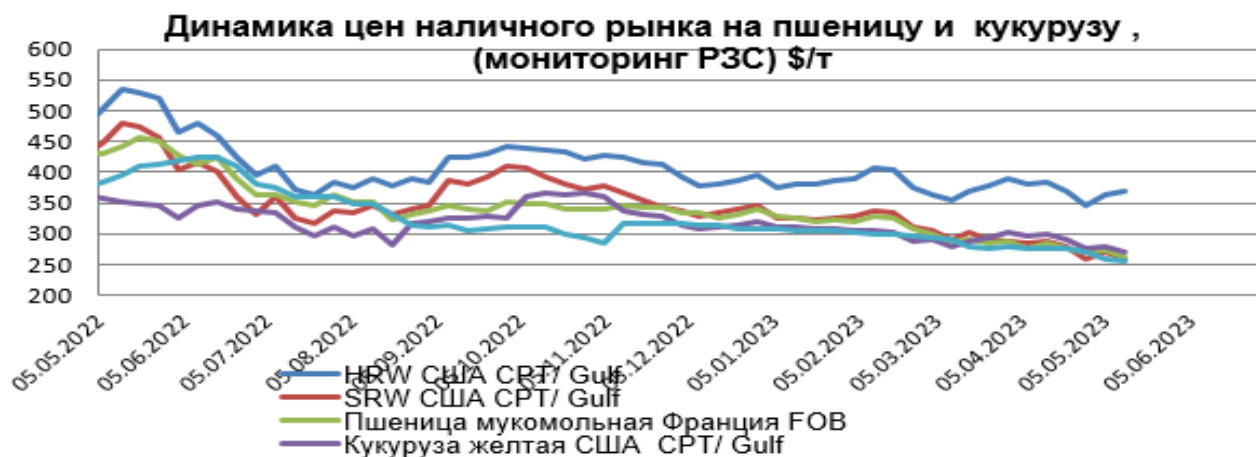
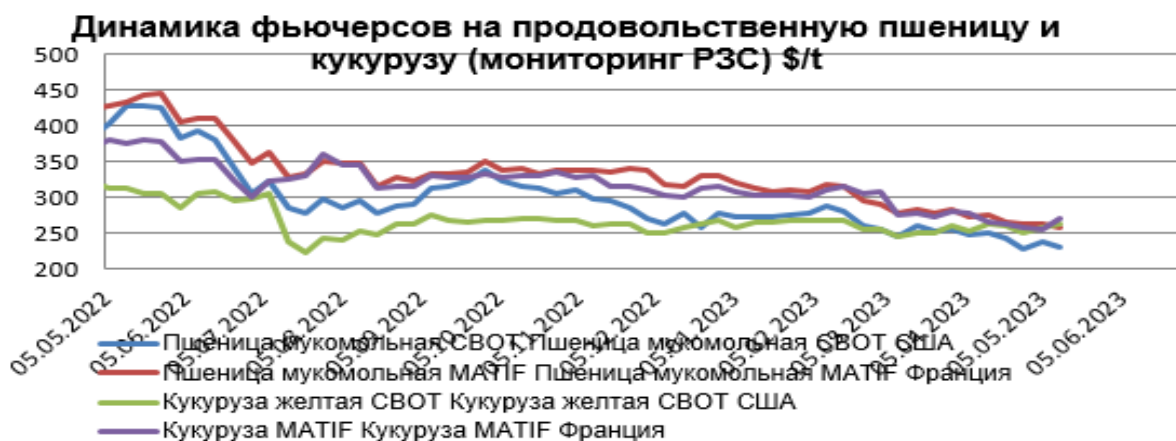
продовольствие						
на семена	21 410,1	13 470,7	-	296,8	-	5 086,4
на фураж	46 067,2	26 599,3	1 522,0	1 360,2	2 071,4	7 173,2
Просо	7 302,3	2 028,2	301,9	703,9	708,0	2 335,8
на продовольствие	4 335,7	678,4	301,9	703,9	708,0	1 170,8
на семена	1 078,2	444,4	-	-	-	333,6
на фураж	1 888,4	905,4	-	-	-	831,4
Гречиха	43 534,8	15 665,3	8 998,8	524,2	459,7	14 780,4
на продовольствие	36 392,9	12 652,8	8 998,8	512,9	459,7	11 438,8
на семена	5 924,1	2 378,6	-	11,3	-	2 793,9
на фураж	1 217,8	633,9	-	-	-	547,7
Смесь специй	24 463,9	17 245,7	-	-	-	3 948,7
на продовольствие	6 341,7	5 376,7	-	-	-	965,0
на семена	2 235,2	1 697,5	-	-	-	394,9
на фураж	15 887,0	10 171,5	-	-	-	2 588,8

ОБЗОР МИРОВЫХ ЦЕН

Экспортные цены мирового рынка на пшеницу и кукурузу, \$/т

Наименование	Биржа	Условия поставки, страна	17.04.2023	12.05.2023	изменение за месяц
Фьючерсы					
Пшеница мукомольная	CBOT	США	250,7	229,4	-21,3
Пшеница мукомольная	MATIF	Франция	274,9	258	-16,9
Кукуруза желтая	CBOT	США	262,3	262	-0,3
Кукуруза	MATIF	Франция	265,8	270	4,2
Наличный рынок					
HRW	США	CPT/ Gulf	384	368	-16
SRW	США	CPT/ Gulf	288	258	-30
Пшеница мукомольная	Франция ¹	FOB	285	262	-23
Кукуруза желтая	США	CPT/ Gulf	299	270	-29
Пшеница мукомольная	Россия ¹	Black sea	275	257	-18

SRW – озимая мягкозерная краснозерная пшеница; HRW – озимая твердозерная краснозерная пшеница;



Торги на товарной бирже

Торги на Чикагской товарной бирже (CME) продовольственной пшеницей SRW. \$/t

Фьючерсы на:	Дата торгов		Изменение
	5 мая	12 мая	
"Июль-23"	242,5	237,7	-4,8
"Сент-23"	246,5	242,9	-3,7
"Дек-23"		248,8	

Общий тренд торгов пшеницей (фьючерсы 2023)



Торги на Чикагской товарной бирже (CME) кукурузой желтой. \$/t

Фьючерсы на:	Дата торгов		Изменение
	5 мая	12 мая	
"Июль-23"	219,0	230,7	11,7
"Сент-23"	197,3	185,9	-11,4
"Дек-23"		185,6	

Общий тренд торгов кукурузой (фьючерсы 2023)



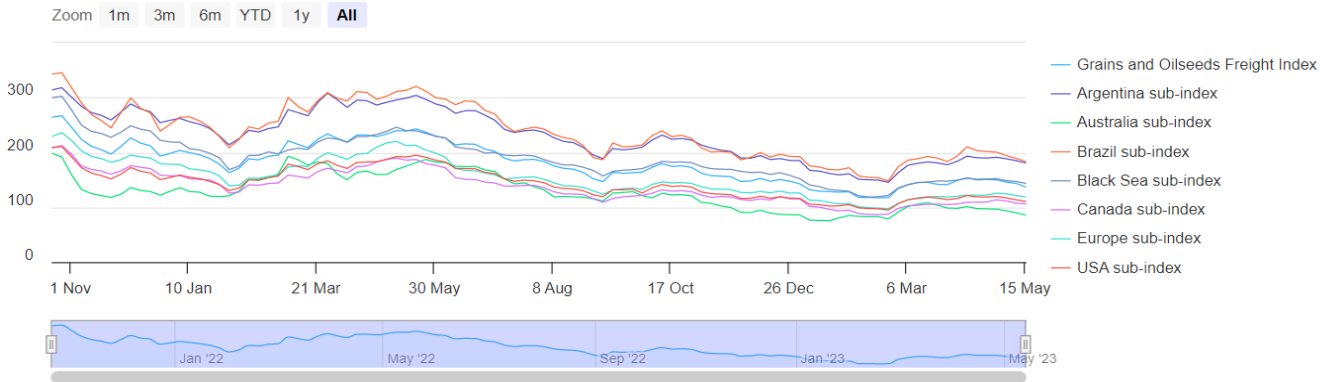


Индексы Международного совета по зерну (ICG) и динамика мировой торговли зерновыми

Ставки фрахта зерновых и масличных культур

New - IGC Grains and Oilseeds Freight Index (GOFI) & sub-Indices

(Weekly basis, 1 January 2013 = 100)

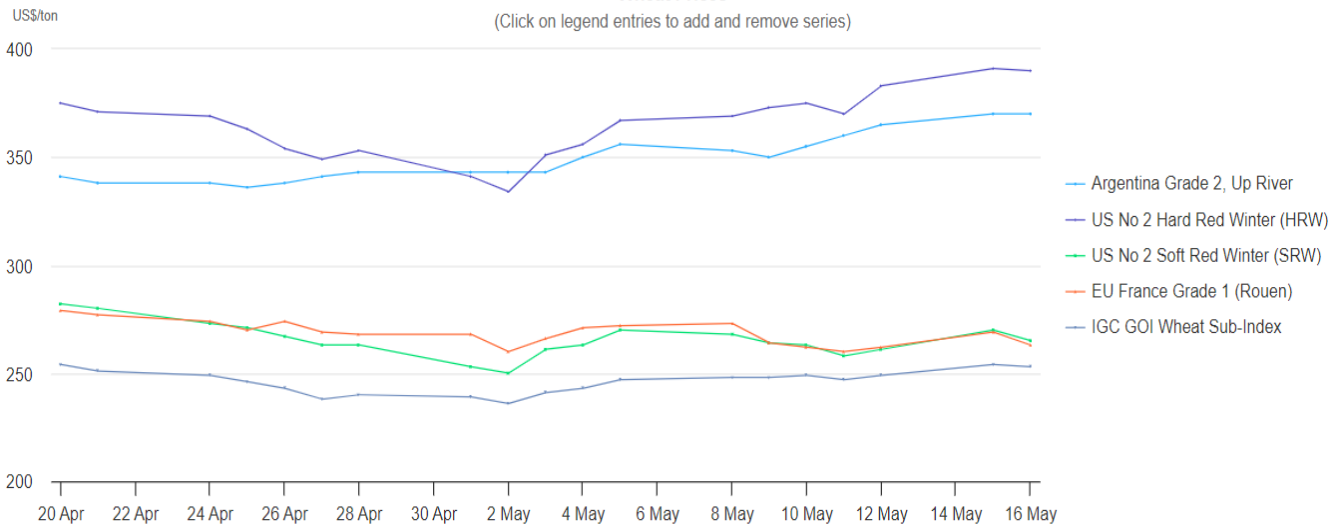


	16 May	Weekly Change	Annual Change	52 Week Low	52 Week High
IGC Grains and Oilseeds Freight Index	137	-6	-43 %	117	243
Argentina sub-Index	181	-4	-40 %	145	304
Australia sub-Index	86	-4	-51 %	75	187
Brazil sub-Index	183	-6	-41 %	148	321
Black Sea sub-Index	143	-4	-40 %	119	240
Canada sub-Index	106	-1	-43 %	87	187
Europe sub-Index	119	-2	-44 %	97	213
USA sub-Index	111	-3	-42 %	95	195

Мировые экспортные цены на пшеницу, ячмень, кукурузу

Wheat Prices

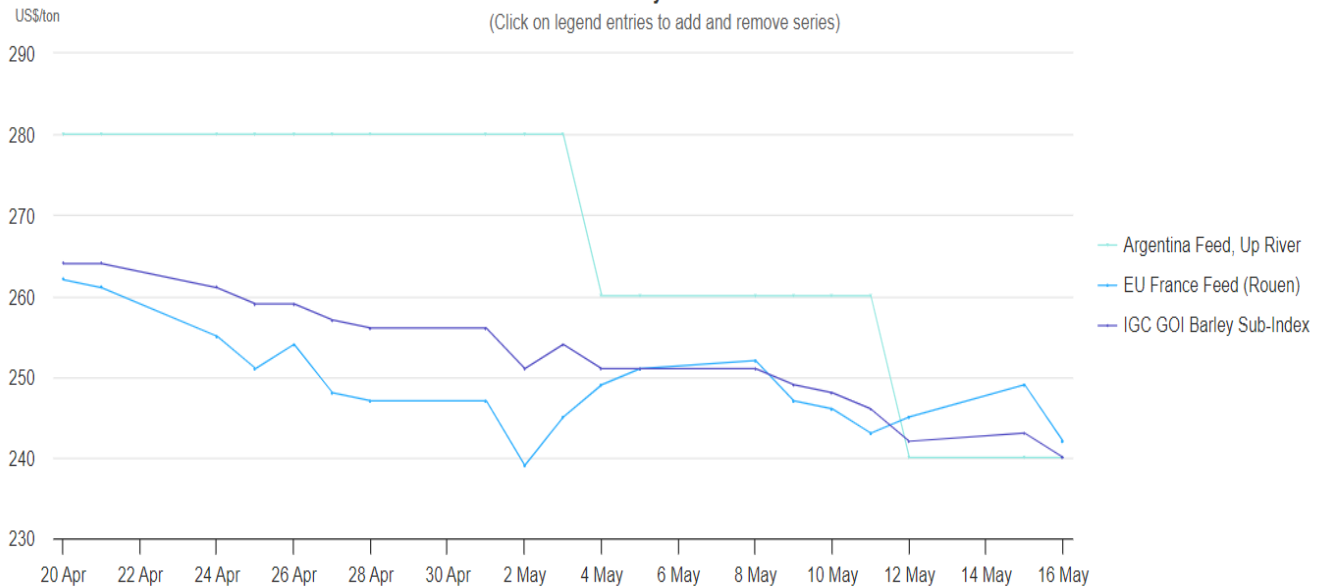
(Click on legend entries to add and remove series)



	16 May	Daily \$ Change	Annual Change	52 Week Low	52 Week High
Argentina Grade 2, Up River	\$370	-	-20 %	\$335	\$492
EU France Grade 1 (Rouen)	\$263	-6	-42 %	\$260	\$472
US No 2 Hard Red Winter (HRW)	\$390	-1	-32 %	\$334	\$576
US No 2 Soft Red Winter (SRW)	\$265	-5	-46 %	\$250	\$504
Wheat sub-Index	253	-1	-36 %	236	400

Barley Prices

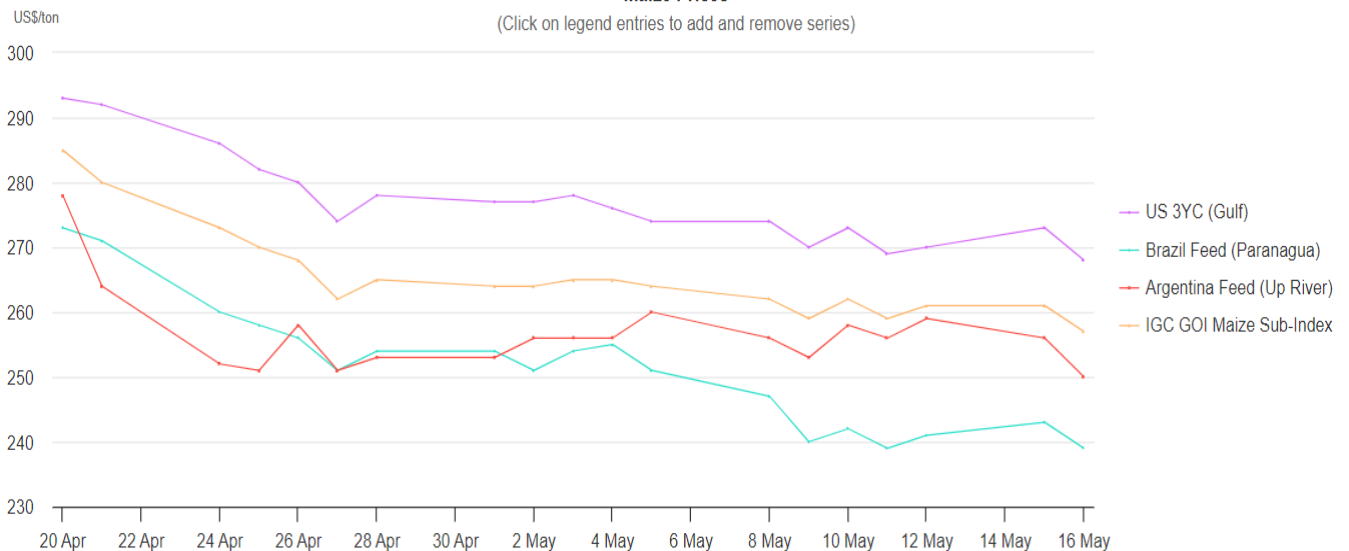
(Click on legend entries to add and remove series)



	16 May	Daily \$ Change	Annual Change	52 Week Low	52 Week High
Argentina Feed, Up River	\$240	-	-35 %	\$240	\$382
EU France Feed (Rouen)	\$242	-7	-44 %	\$239	\$451
Barley sub-Index	240	-3	-41 %	240	416

Maize Prices

(Click on legend entries to add and remove series)



	16 May	Daily \$ Change	Annual Change	52 Week Low	52 Week High
Argentina Feed (Up River)	\$250	-6	-22 %	\$250	\$323
Brazil Feed (Paranagua)	\$239	-4	-27 %	\$239	\$336
US 3YC (Gulf)	\$268	-5	-26 %	\$268	\$375
Maize sub-Index	257	-4	-27 %	257	352



Обзор цен на американскую пшеницу на 12.04.23 г

(Материал предоставлен Американской пшеничной ассоциацией)

Export Region		Class & Percent Protein 12% (Dry) Moisture Basis	JUN (N23)				JUN (N23)		JUL (N23)		AUG (U23)		SEP (U23)		OCT (Z23)		NOV (Z23)		DEC (Z23)	
			(nearbys) FOB \$/bu	week change \$/bu	2 \$/MT	1 year ago \$/MT	FOB \$/MT	Basis c/bu	FOB \$/MT	Basis c/bu	FOB \$/MT	Basis c/bu	FOB \$/MT	Basis c/bu	FOB \$/MT	Basis c/bu	FOB \$/MT	Basis c/bu	FOB \$/MT	Basis c/bu
Great Lakes	HRS 13.5 (15.3) Min	M	9.22	0.06	2	448	339	85	339	85	338	80	334	70	336	70	336	70	336	70
	HRS 14.0 (15.9) Min	M	9.27	0.06	2	450	341	90	341	90	340	85	336	75	337	75	337	75	337	75
	HRS 14.5 (16.5) Min	M	9.32	0.06	2	451	342	95	342	95	342	90	338	80	339	80	339	80	339	80
Gulf of Mexico	HRS 13.5 (15.3) Min	M	9.97	0.01	0	504	366	160	364	155	366	155	366	155	370	165	370	165	370	165
	HRS 14.0 (15.9) Min	M	10.02	0.01	0	506	368	165	366	160	367	160	367	160	372	170	372	170	372	170
	HRS 14.5 (16.5)	M	10.12	0.01	0	510	372	175	370	170	371	170	371	170	376	180	376	180	376	180
	HRW Ord	K	9.97	0.14	5	474	366	155	366	155	363	160	363	160	365	175	365	175	365	175
	HRW 11.0 (12.5) Min	K	10.02	0.13	5	478	368	160	368	160	365	165	365	165	367	180	367	180	367	180
	HRW 11.5 (13.1) Min	K	10.07	0.14	5	487	370	165	370	165	367	170	367	170	369	185	369	185	369	185
	HRW 12.0 (13.6) Min	K	10.07	0.14	5	496	370	165	370	165	367	170	367	170	369	185	369	185	369	185
HRW 12.5 (14.2) Min	K	10.12	0.13	5	496	372	170	372	170	369	175	369	175	371	190	371	190	371	190	
SRW	W	7.02	-0.33	-12	430	258	75	253	60	257	60	257	60	271	80	271	80	271	80	
Pacific N.West	HRS 13.5 (15.3) Min	M	9.62	0.01	0	483	353	125	352	120	353	120	355	125	363	145	363	145	363	145
	HRS 14.0 (15.9) Min	M	9.67	0.01	0	483	355	130	353	125	355	125	356	130	365	150	365	150	365	150
	HRS 14.5 (16.5)	M	9.82	0.01	0	484	361	145	359	140	360	140	362	145	370	165	370	165	370	165
	HRW Ord	K	9.92	0.08	3	498	364	150	362	145	356	140	356	140	361	165	361	165	361	165
	HRW 11.5 (13.1) Min	K	9.92	0.08	3	500	364	150	362	145	356	140	356	140	361	165	361	165	361	165
	HRW 12.0 (13.6) Min	K	9.97	0.08	3	503	366	155	364	150	358	145	358	145	363	170	363	170	363	170
	HRW 13.0 (14.8) Min	K	10.17	0.08	3	515	373	175	372	170	365	165	365	165	371	190	371	190	371	190
	SW Unspecified	S	7.40	-0.35	-13	381	272	740	272	740	272	740	272	740	279	760	279	760	279	760
	SW 9.5 (10.8) Min	S	7.60	-0.35	-13	381	279	760	279	760	279	760	279	760	287	780	287	780	287	780
	SW 9.5 (10.8) Max	S	7.40	-0.35	-13	446	272	740	272	740	272	740	272	740	279	760	279	760	279	760
SW 10.5 (11.9) Max	S	7.40	-0.35	-13	446	272	740	272	740	272	740	272	740	279	760	279	760	279	760	
WW 10% Club	S	7.50	-0.35	-13	453	276	750	276	750	276	750	276	750	283	770	283	770	283	770	
WW 20% Club	S	7.60	-0.35	-13	464	279	760	279	760	279	760	279	760	287	780	287	780	287	780	

Durum: a range of prices are available depending upon various quality attributes and logistics.
Northern Durum offers from the Great Lakes for June 2023 delivery are quoted at \$10.07/bu (\$370.00/MT). For Desert Durum offers, contact your supplier.

Hard White: a range of prices are available depending upon various quality attributes and logistics.

Hard Red Spring: HRS price indications in this report are for a 65% DHV content out of the PNW and G.L. and a 40% DHV content out of the Gulf; for specific NS/DNS DHV premium spreads, contact your supplier.